

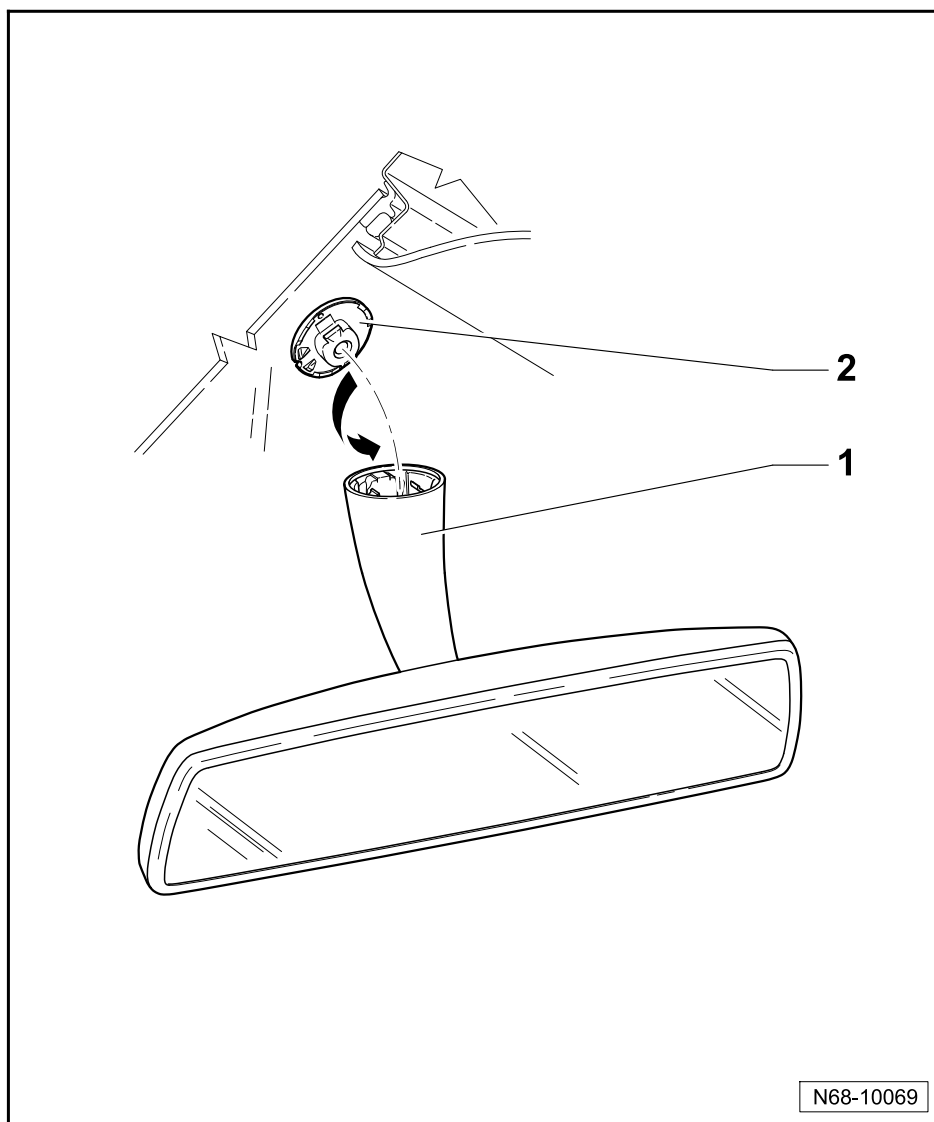
## 68 – 车内装备

### 1 车内后视镜

#### 1.1 拆卸和安装车内后视镜

##### 1.1.1 拆卸

- 沿-箭头-方向转动车内后视镜 -1- 90°，并将其从固定板 -2- 上松开。



##### 1.1.2 安装

安装大体以倒序进行。



## 1.2 粘接不带雨量传感器的车内后视镜固定板

### 1.2.1 材料:

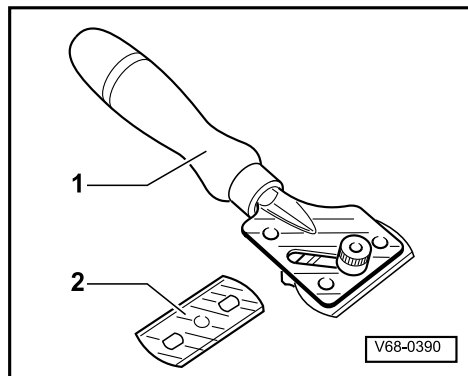
- ◆ 玻璃金属粘接套件 “D 000 703 A1” (车内后视镜, 标准型)

### 1.2.2 工具:

1- 玻璃刮刀 (普通型)

2- 刀片 (普通型)

- 将固定板从镜座中取出。
- 用钢丝刷将 PUR 粘接材料从固定板上清除。
- 磨平粘接面上的三个定距点。为此应将砂纸 (粒度: 360/400) 置于平整表面。
- 打磨面要保持清洁和无油脂。
- 用玻璃刮刀清除挡风玻璃上的 PUR 粘接材料和底漆, 露出陶瓷层。



**注意!**

不要损坏陶瓷涂层。通常会留下刮痕。

- 用除胶剂 -D 002 000 10- 或清洁溶剂 -D 009 401 04- 清洁粘接面。
- 将尼龙布网精确地切割成镜座大小。



**提示**

应该戴上手套 (橡胶手套)。

- 将粘接剂均匀且充分地涂抹在固定板上。
- 将尼龙布网放置在固定板上。
- 在尼龙布网上再轻轻涂抹一些粘接剂。



**提示**

把粘接剂涂到尼龙布网上后, 需在 30 秒后将其按到挡风玻璃上。

- 将固定板 (不要用力) 按在挡风玻璃上, 保持 15 秒。
- 用一块抹布清除多余的粘接剂。



**提示**

15 分钟后可以安装车内后视镜。

## 1.3 拆卸和安装带有雨量传感器的车内后视镜

### 1.3.1 自动防眩目车内后视镜

当驾驶员受到后面的灯光照射而眩目时, 自动防眩目车内后视镜会自动无级变暗。

它由一个镜面元件和一个带有两个光电传感器的电子元件组成。



电子装置通过光电传感器识别从前方和后方射入的光线。

如果从后方射入的光线比前方的强，则电子装置将对导电涂层施加电压。

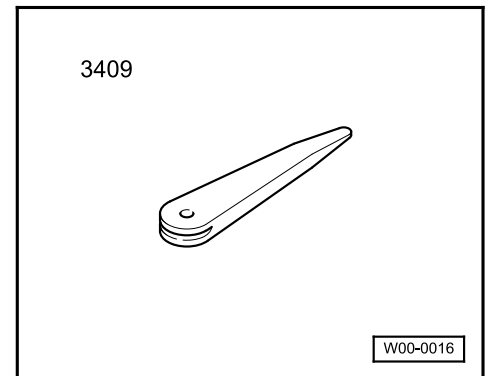
所施加的电压会改变电解质的颜色。电压越高，电解质的颜色越深。入射光不再强烈反射。

### 1.3.2 拆卸

#### 所需要的专用工具和维修设备

##### ◆ 拆卸楔 -3409-

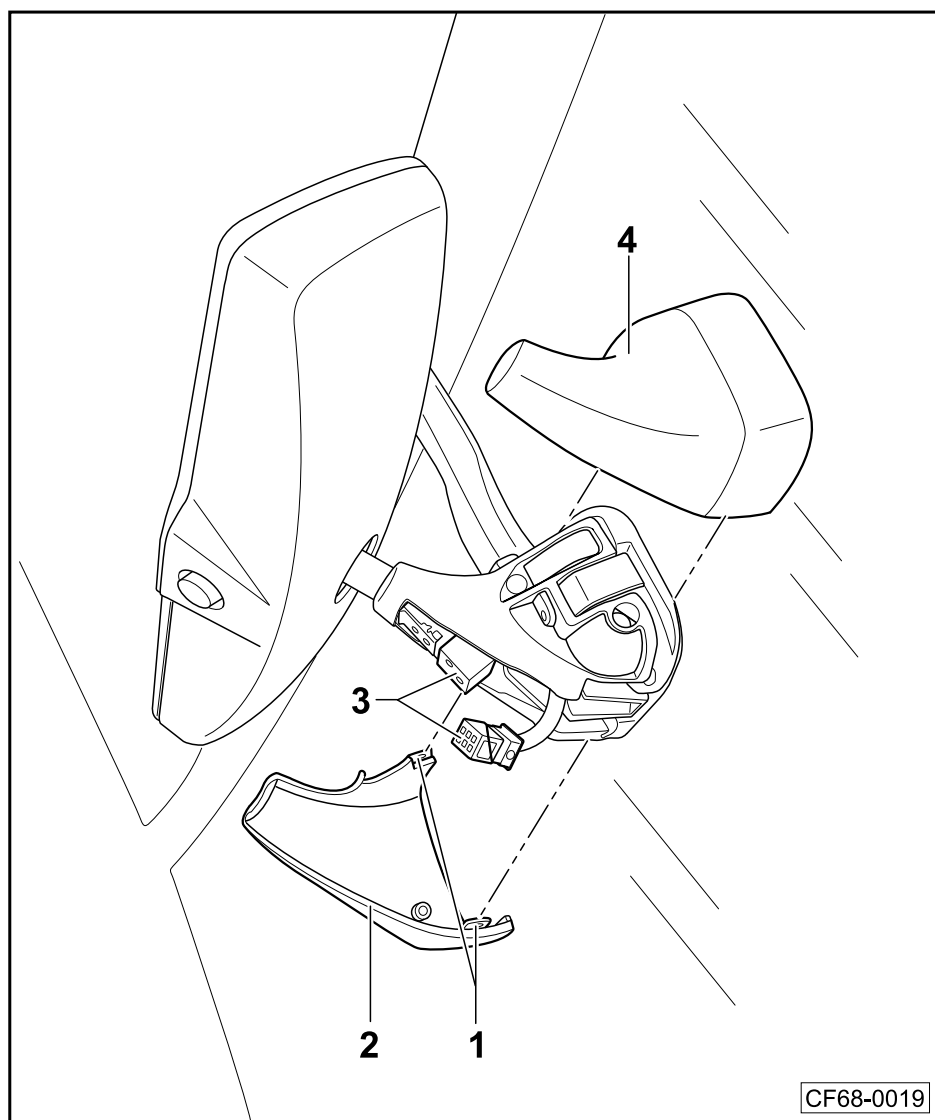
- 关闭点火开关和所有用电器，并脱开位于 0（预锁止位置）位中的点火钥匙。



- 用拆卸楔 -3409- 打开左侧盖罩 -2- 的锁止件 -1-。
- 从后视镜固定板上松开左侧盖罩 -2- 和右侧盖罩 -4-。
- 脱开插头连接 -3-。



- 将车内后视镜小心地沿着挡风玻璃向下推出定位件。



### 1.3.3 安装

安装大体以倒序进行。

## 1.4 粘接带有雨量传感器的车内后视镜固定板

通过下述维修方法，可以避免更换挡风玻璃。

同时还可以重复使用未粘接牢而脱落下来的旧镜脚。

### 1.4.1 挡风玻璃上的准备工作

- 必须清除除陶瓷预涂层外的所有粘接剂残留物和底漆残留物。
- 用清洁溶剂 D 009 401 04 清洁粘接面。
- 风干时间至少 10 分钟。
- 涂上玻璃底漆 / 车漆底漆 D 009 200 02。
- 粘接之前的风干时间：最少 10 分钟，最多 1 个小时。



### 1.4.2 脱落的固定板和新固定板上的准备工作

- 用机械方式清除粘接剂残留物（仅适用于脱落的固定板）。
- 用细磨砂纸（粒度：800 - 1200）沾水打磨粘接面，直至粘接面被水沾湿。
- 使用清洁溶剂 -D 009 401 04-进行清洁。

### 1.4.3 粘接固定板

- 将双组份聚氨酯粘接剂 D 180 KD2 A1 直接涂抹在经过打磨和清洁的固定板粘接面上。
- 粘接条直径：约 2.5 - 3 mm。
- 涂抹粘接剂后，应立即将固定板压在准备好的挡风玻璃上。
- 将固定板放置在瓷预涂层上规定的位置，用胶带固定。

### 1.4.4 清洁和去除多余粘接剂

- 固定板粘接半个小时到一个小时之后，小心地揭下胶带。
- 在粘接剂未完全固化前用刮刀刮去多余的粘接剂。
- 用沾有清洗溶剂的底漆涂敷器或抹布将剩下的多余粘接剂完全擦拭掉。

### 1.4.5 安装雨量传感器和后视镜

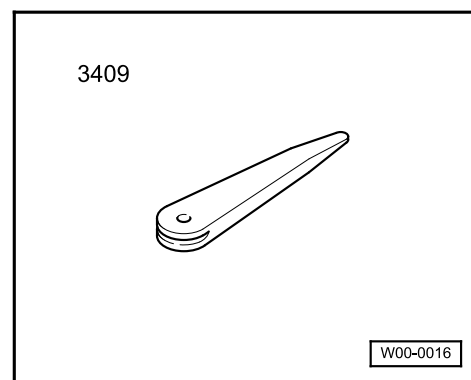
- 在固定板粘接 2.5 小时后才可装上后视镜。

## 2 杂物箱、盖板和挡板

### 2.1 工具

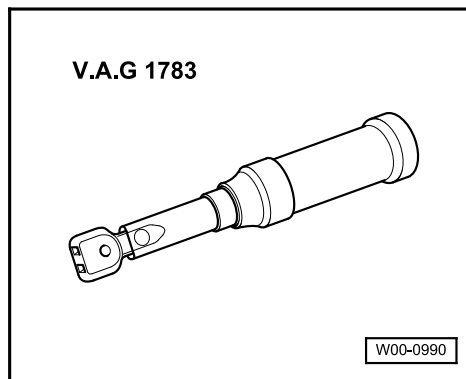
所需要的专用工具和维修设备

- ◆ 拆卸楔 -3409-

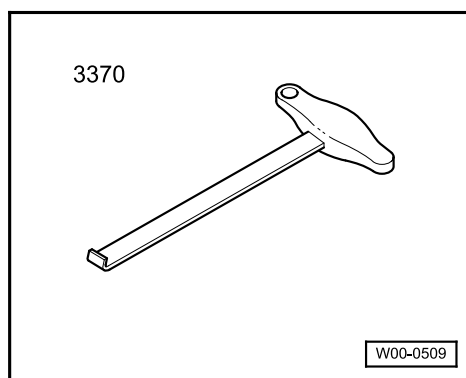




◆ 扭矩扳手 -V. A. G 1783-



◆ 车头钩子 -3370-



## 2.2 拆卸和安装中控台



提示

为了便于查看整体情况，下图中未画出座椅，不必拆卸座椅。

### 2.2.1 拆卸

- 拆卸脚部空间饰板 →10 页。
- 拆卸前部烟灰缸 →11 页。
- 脱开驾驶员侧和副驾驶员侧中控台上的按键模块的插头连接。

#### 带手动调节的空调“电子空调”

拆卸电子空调的暖风和空调调节装置 ⇒ 空调、暖风装置；修理组：87，带手动调节的空调，电子空调；拆卸和安装电子空调的暖风和空调调节装置。

#### 带自动调节的空调“全自动空调”

- 拆卸全自动空调的空调操作和显示单元 -E87- 和全自动空调控制单元 -J255- ⇒ 空调、暖风装置；修理组：87，全自动空调 - 带自动调节的空调；拆卸和安装全自动空调的空调操作和显示单元 -E87- 和全自动空调控制单元 -J255-。

#### 所有车型

- 拆卸后部挡板 →16 页。

#### 中控台后部带有逆变器的汽车



**注意!**

- ◆ 在带插座的逆变器，12 V-230 V -U13-的壳体中有一个带有剩余电压的电容器。
- ◆ 有触电的危险。
- ◆ 严禁打开带插座的逆变器，12 V-230 V -U13-的壳体。

- 拆卸逆变器⇒电气设备；修理组： 96，中控台内的照明灯和开关；拆卸和安装带插座的逆变器。

#### 所有车型

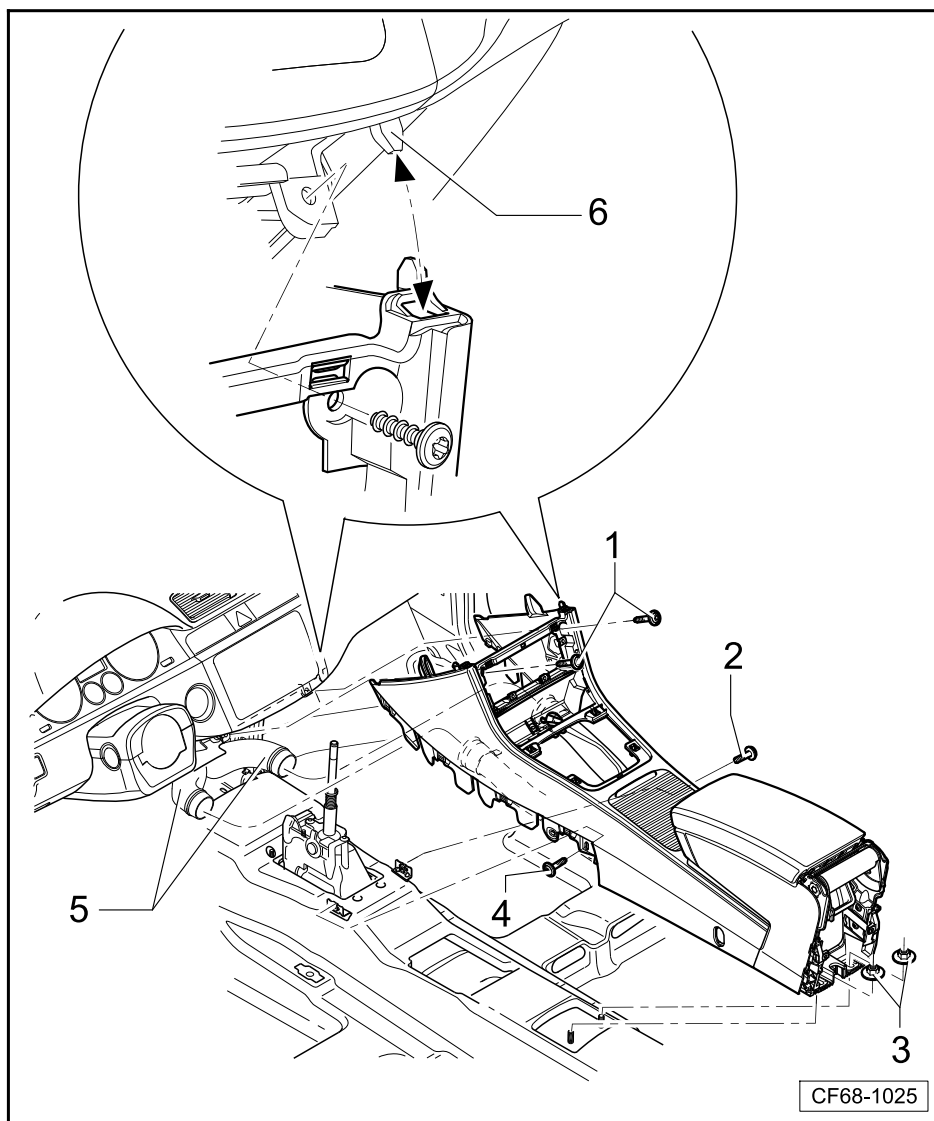
- 旋出两个螺钉 -1-。
- 旋出两个螺母 -3-。



**提示**

要拆卸螺栓 -4-和-2-，必须对座椅进行相应的操作。

- 旋出螺栓 -2- 和 -4- 。





### 中控台装有 Aux-In 和 USB 插座的汽车

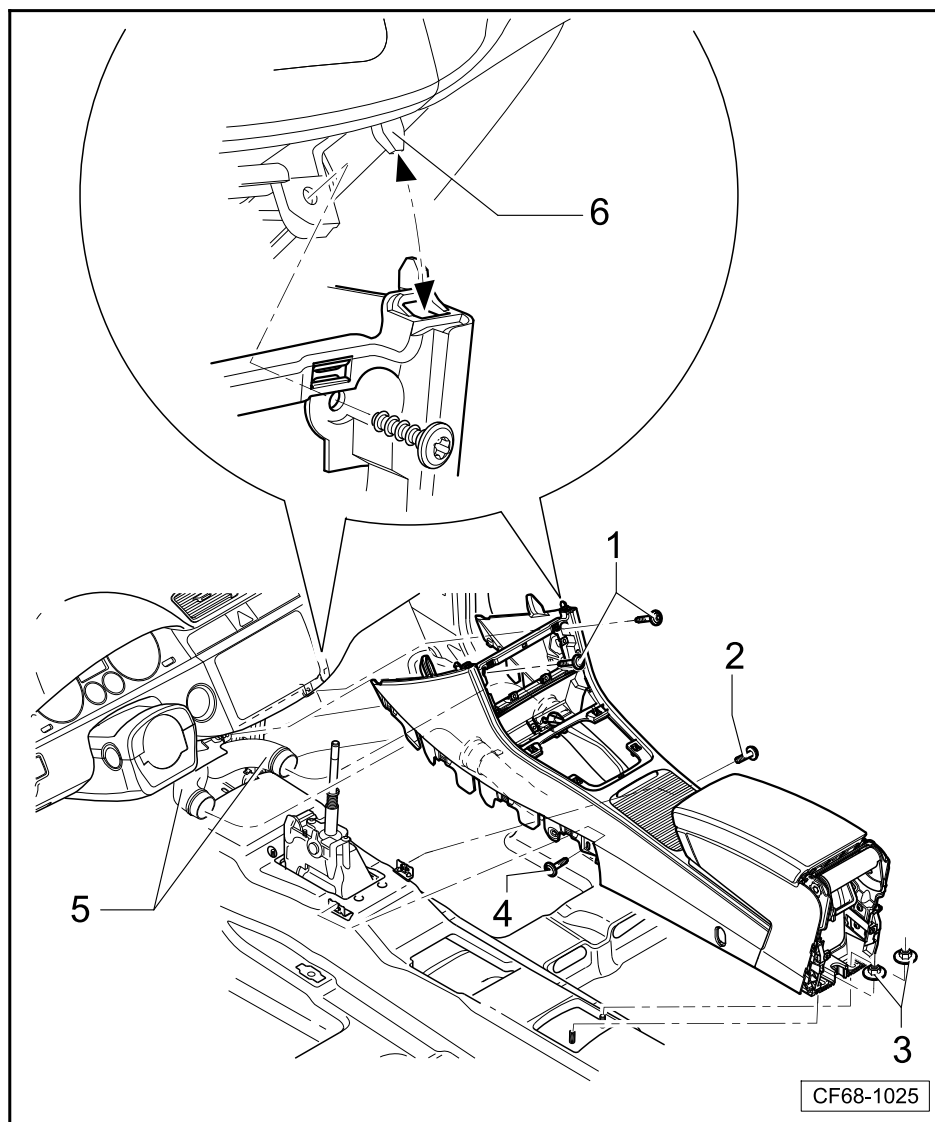
- 拆卸 Aux-In 和 USB 插座 ⇒ 通信系统；修理组： 91。

### 所有汽车

- 抬起中控台后部。
- 将中控台从仪表板定心孔 -6- 中松开，并取出中控台。

#### 提示

在取下中控台时，注意中控台中的线束和换挡防尘罩。



### 2.2.2 安装

- 将中控台装入仪表板的两个定位孔-6-内。

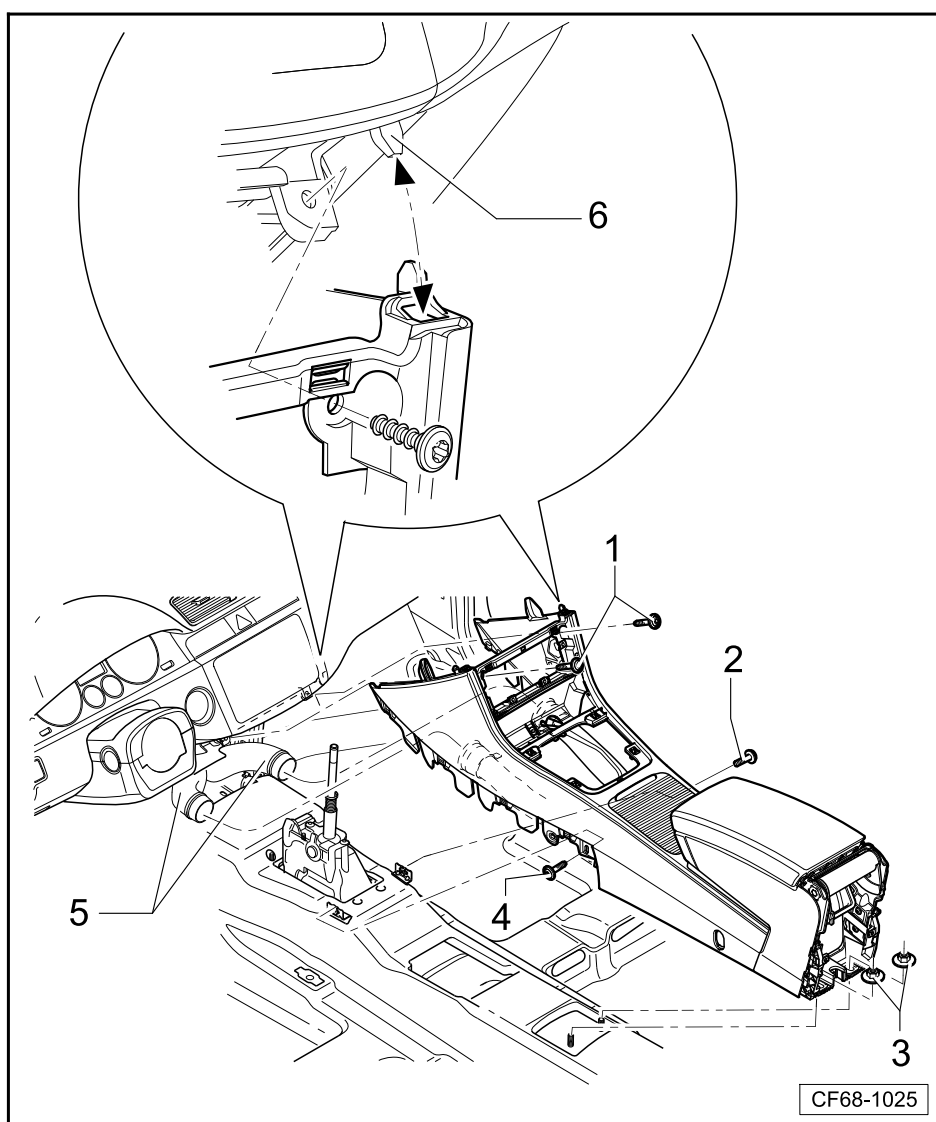
#### 提示

检查暖风和空调通道 -5- 是否与中控台内的暖风和空调通道紧密相连。

- 用两个螺钉 -1- (1.5 Nm) 固定中控台前部。
- 用两个螺母 -3- (6 Nm) 固定中控台后部。



- 用两个螺栓 -2- 和 -4- (1.5 Nm) 固定中控台中部、侧面。



安装中控台的其他步骤大体以倒序进行。

## 2.3 拆卸和安装中控台侧围饰板角形固定件以及脚部空间饰板固定件

### 2.3.1 拆卸

- 关闭点火开关。
- 拆卸脚部空间饰板 → 10 页。
- 旋出螺母-4-，将左侧脚部空间饰板角形固定件-1-取下。

拧紧力矩：2.5Nm

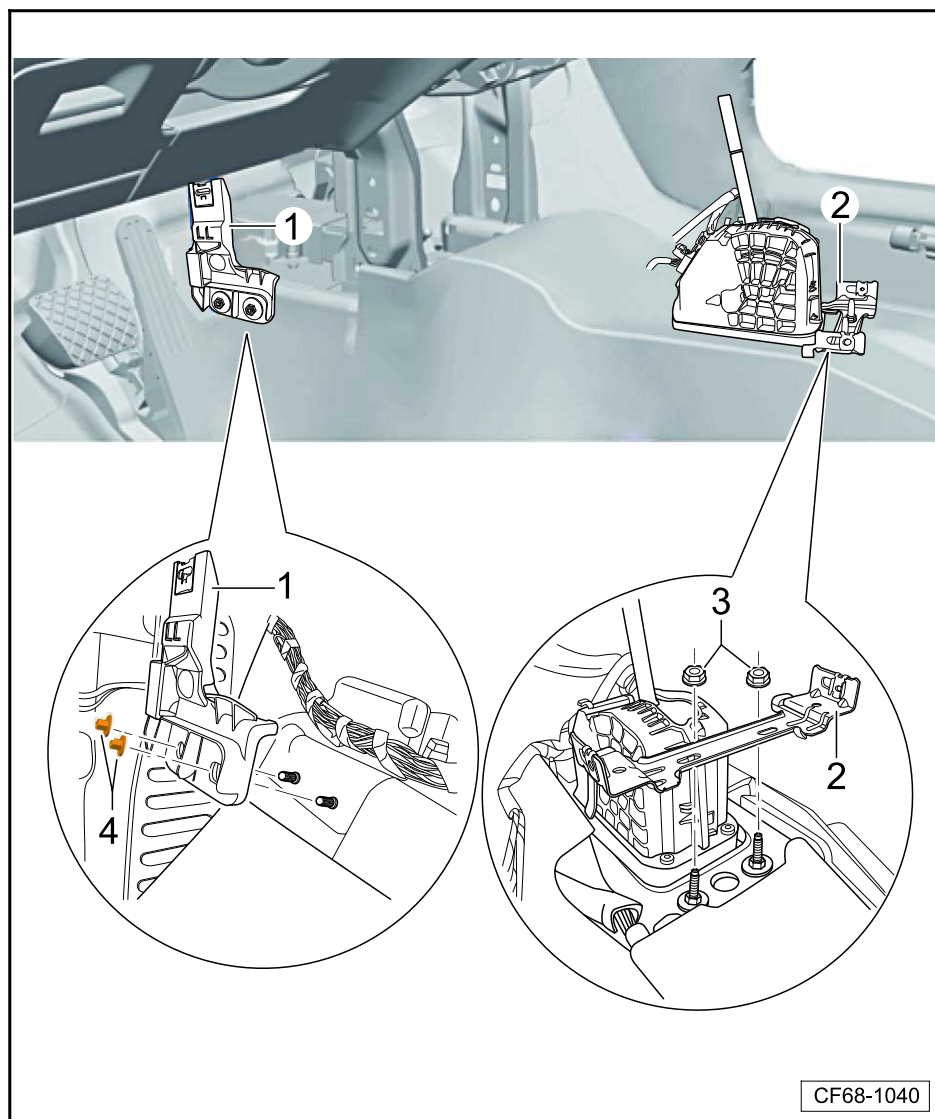
#### 提示

右侧脚部空间饰板角形固定件的拆卸方法与左侧的相同。

- 拆卸中控台 → 6 页。
- 旋出螺母-3-，将中控台侧围饰板角形固定件-2-取下。



拧紧力矩：8Nm



### 2.3.2 安装

安装大体以倒序进行。

## 2.4 拆卸和安装脚部空间饰板



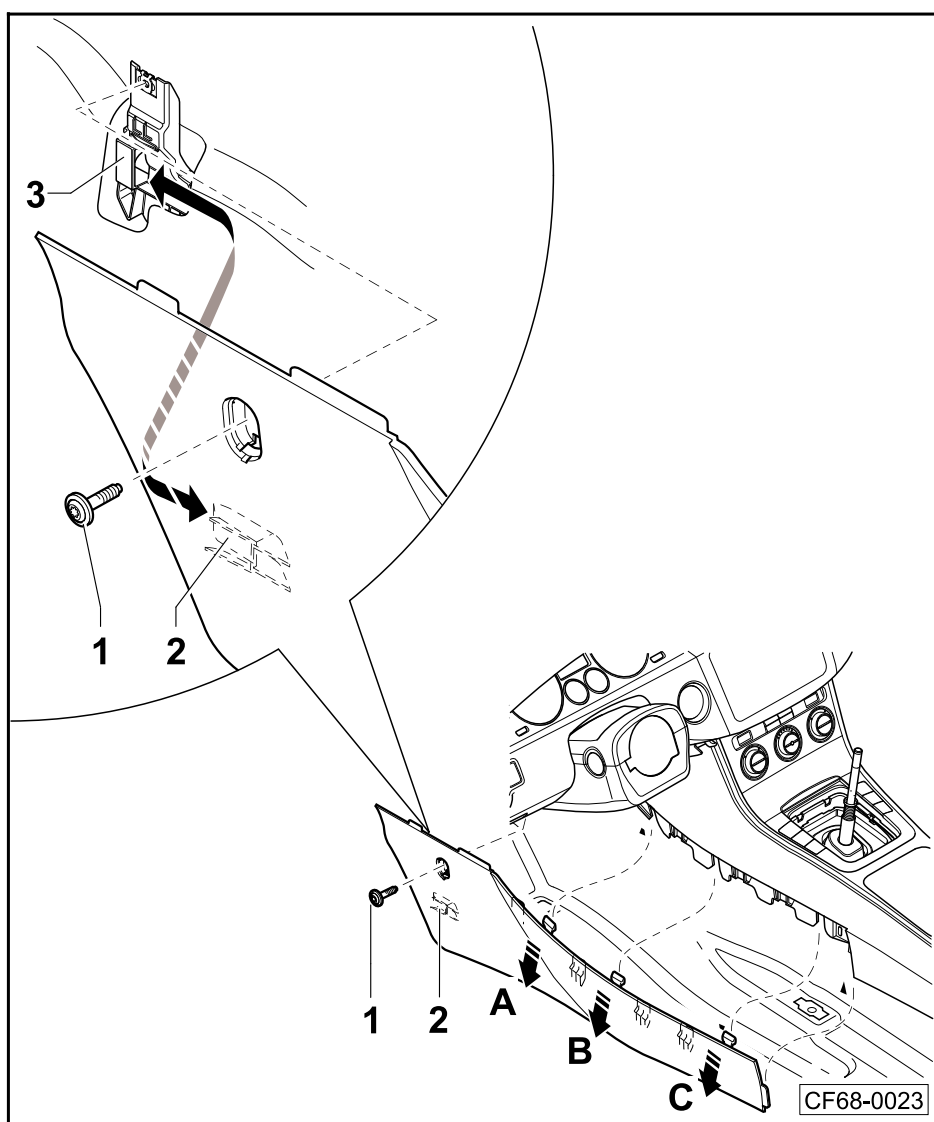
提示

- ◆ 仅描述汽车左侧的拆卸和安装方法，右侧的拆卸和安装方法与左侧大致相同。
- ◆ 为了更好地显示整体情况，图中未画出方向盘、换挡机构和驾驶员座椅的部件。

### 2.4.1 拆卸

- 旋出螺栓 -1- (1.5 Nm)。
- 沿 -箭头 A、B 和 C- 方向从中控台定位件上拔出饰板。

- 沿-箭头-方向从脚部空间的定位件 -3- 上拔出饰板前部的导向件 -2-。



## 2.4.2 安装

安装大体以倒序进行。

## 2.5 拆卸和安装前部烟灰缸

### 2.5.1 拆卸

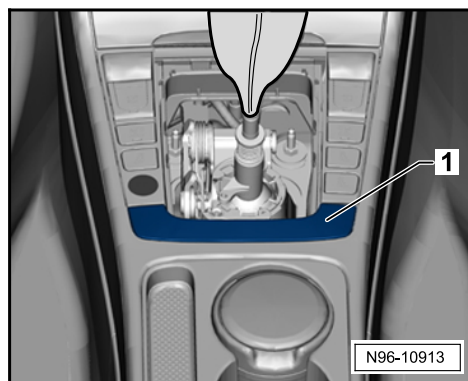
#### 提示

拆卸和安装可见区域内的部件（开关、盖板、饰板等）时，应用普通胶带粘住拆卸工具（拆卸楔 -3409-、螺丝刀）的使用区域。

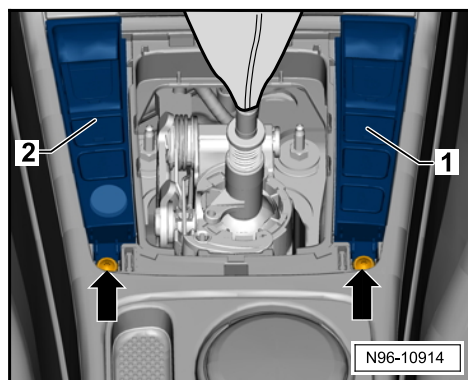
- 关闭所有用电器，并拔出点火钥匙。
- 从中控台向上脱开换挡防尘罩，并置于一侧⇒传动系；修理组：34。



- 小心地向上撬出挡板 -1-。

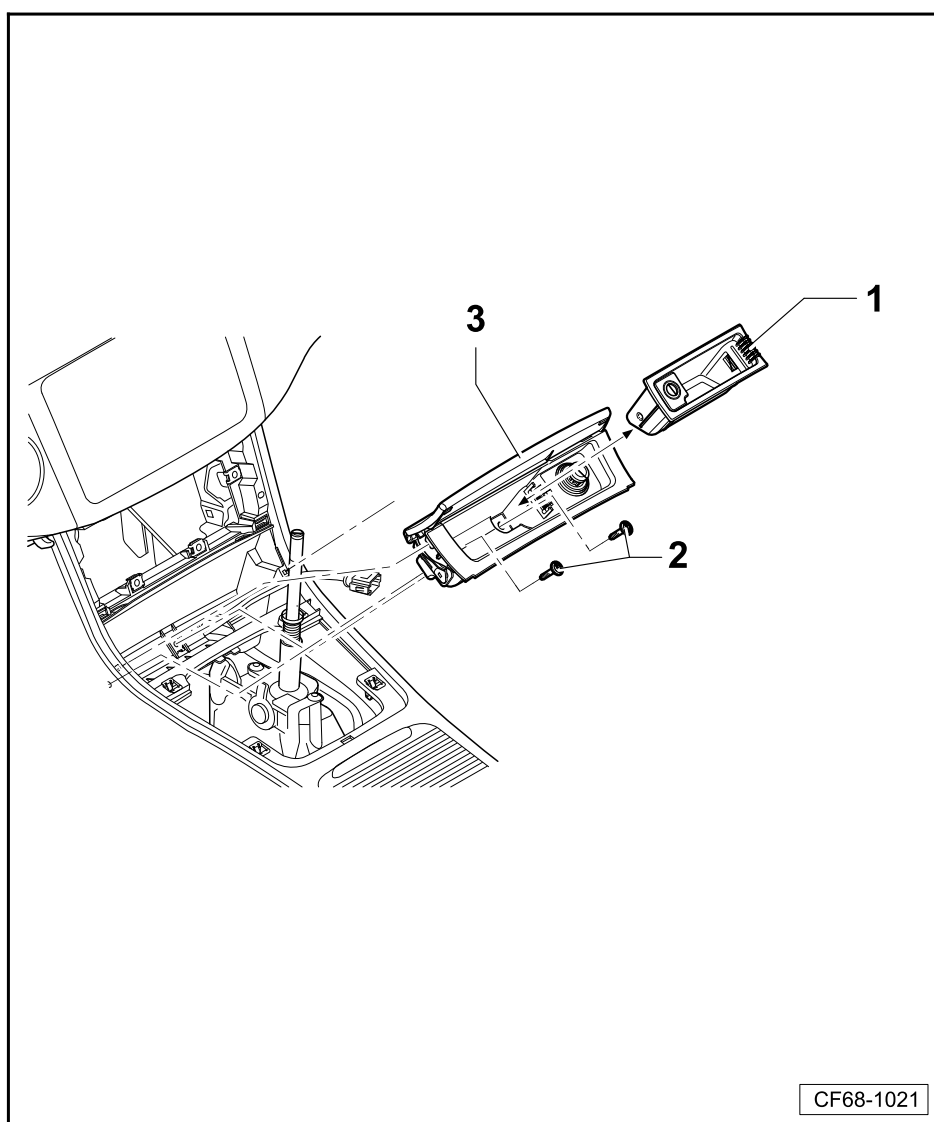


- 旋出固定螺栓 -箭头-。
- 在固定螺栓的定位件 -箭头- 部位，分别向后按压相应的固定凸耳。
- 将副驾驶员侧按键模块 -1- 和驾驶员侧按键模块 -2- 向上从中控台抬出，并放置到旁边。



- 拔出烟灰缸内芯 -1- 。
- 旋出两个螺栓 -2- (1.5 Nm)。

- 将烟灰缸 -3- 从中控台拔出，并脱开点烟器的线束。



### 2.5.2 安装

安装大体以倒序进行。

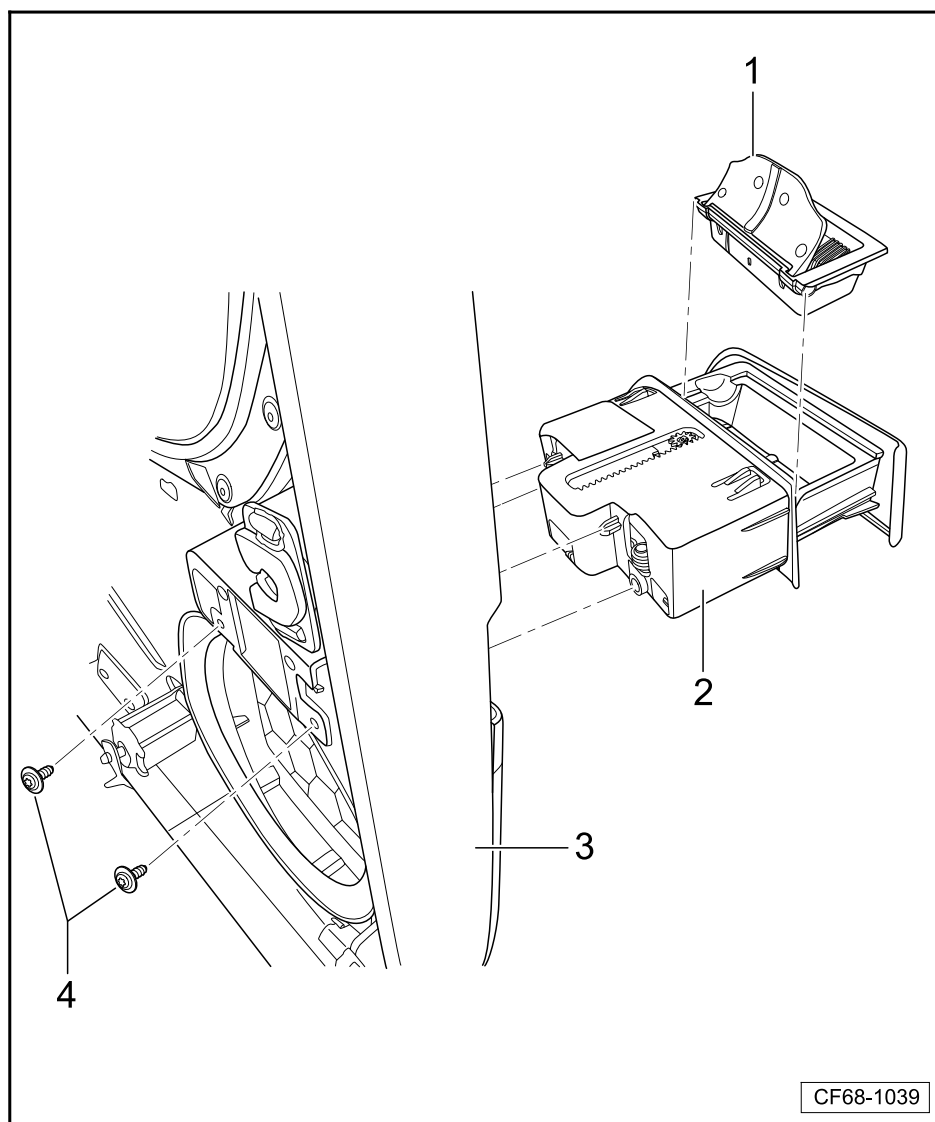
## 2.6 拆卸和安装副驾驶员侧后车门的烟灰缸

### 2.6.1 拆卸

- 拆卸车门饰板 ⇒ 107 页。



- 旋出螺栓-4-，按压烟灰缸上的固定卡，将烟灰缸的内芯-1-和烟灰缸-2-从车门饰板-3-中一起拉出。



## 2.6.2 安装

安装大体以倒序进行。

## 2.7 拆卸和安装信息娱乐系统挡板



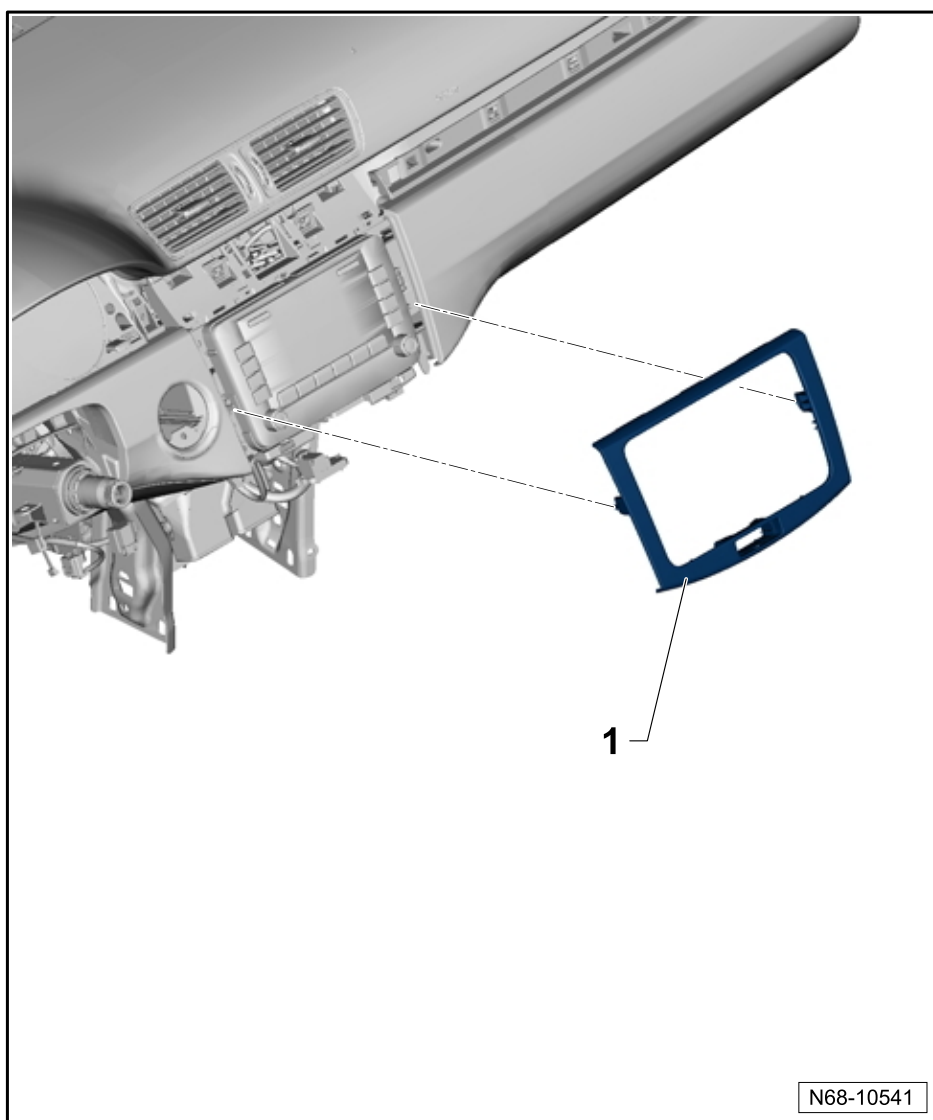
**提示**

图中未画出部分相邻的部件。

### 2.7.1 拆卸

- 关闭点火开关和所有用电器，并脱开位于0（预锁止位置）位中的点火钥匙。
- 将挡板 -1- 从仪表板里的定位件中小心地拔出。

- 脱开警告灯按钮 -E229- 的插头连接。



## 2.7.2 安装

安装大体以倒序进行。

## 2.8 拆卸和安装“全自动空调 / 电子空调”的盖板

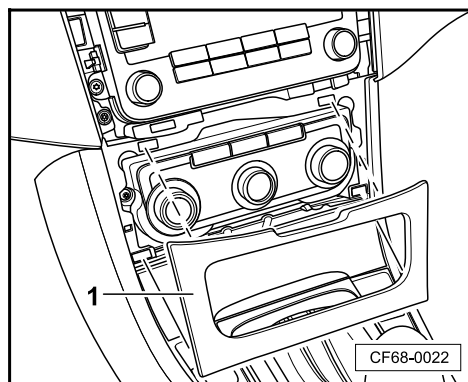
### 提示

- ◆ 下述盖板的拆卸和安装方法适用于配备“电子空调”的汽车。
- ◆ 配备“全自动空调”的汽车的盖板拆卸和安装方法大致相同。
- ◆ 图中未画出部分相邻的部件。



### 2.8.1 拆卸

- 关闭点火开关和所有用电器，并脱开位于 0（预锁止位置）位中的点火钥匙。
- 拆卸信息娱乐系统挡板 ⇒ 14 页。
- 将盖板 -1- 从仪表板里的定位件中拔出。



### 2.8.2 安装

安装大体以倒序进行。

## 2.9 拆卸和安装后部挡板

### 2.9.1 拆卸

- 关闭点火开关和所有用电器，并脱开位于 0（预锁止位置）位中的点火钥匙。

带点烟器的汽车

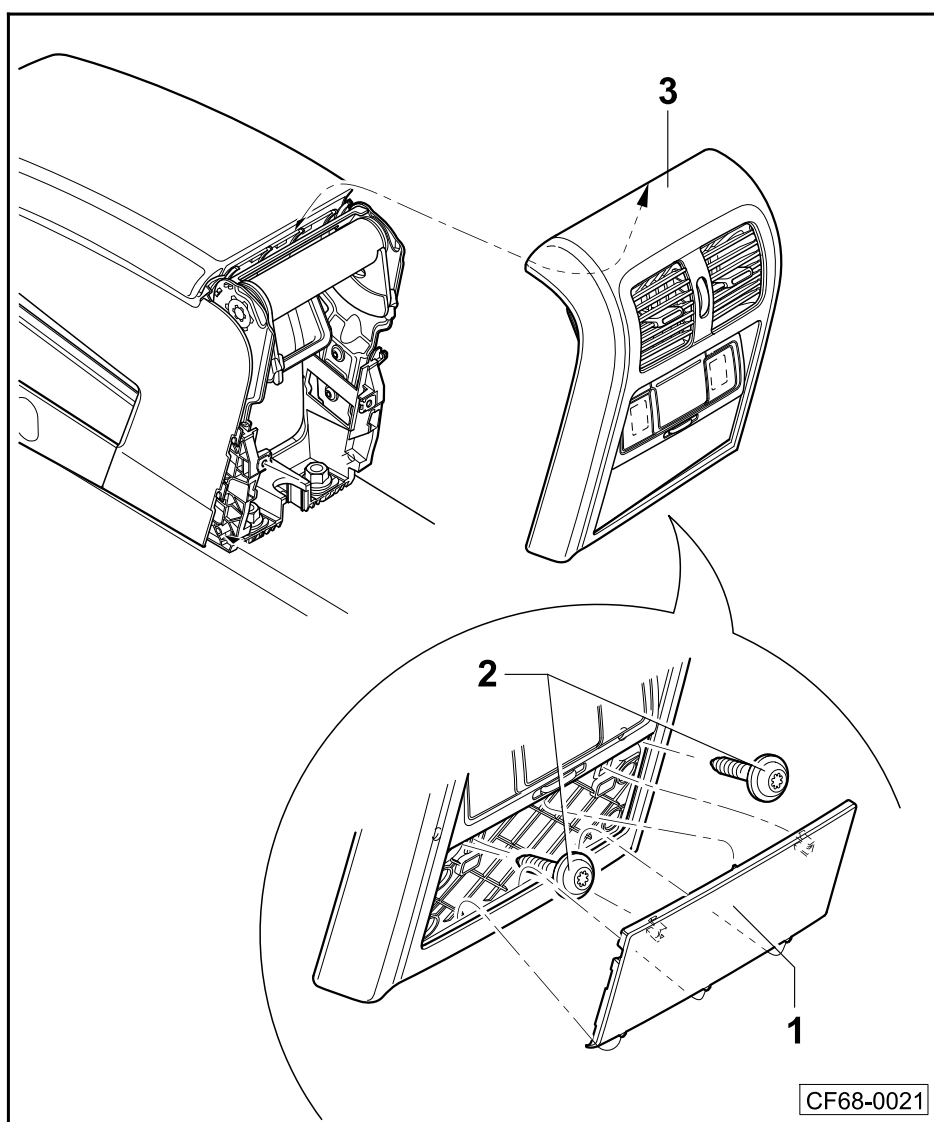
- 从定位件中撬出挡板 -1-，并旋出两个螺钉 -2-（1.5 Nm）。

所有汽车

- 将后部挡板从中控台定位件中拔出。



- 根据车辆装备不同，脱开后部挡板-3-上点烟器及后部空调操纵装置线束。



带有一个杂物箱和 230V 插座的汽车

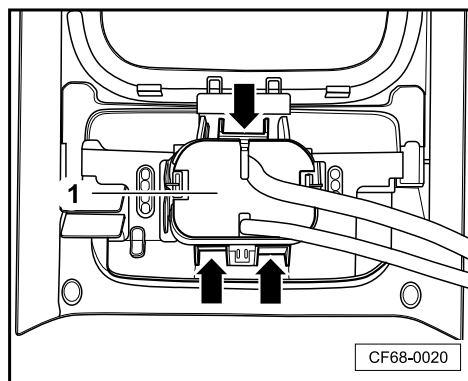


**注意！**

- ◆ 在带插座的逆变器，12 V-230 V -U13-的壳体中有一个带有剩余电压的电容器。
- ◆ 有触电的危险。
- ◆ 严禁打开带插座的逆变器，12 V-230 V -U13-的壳体。



- 在-箭头-位置松开固定卡，取出 230V 插座-1-。



## 2.9.2 安装

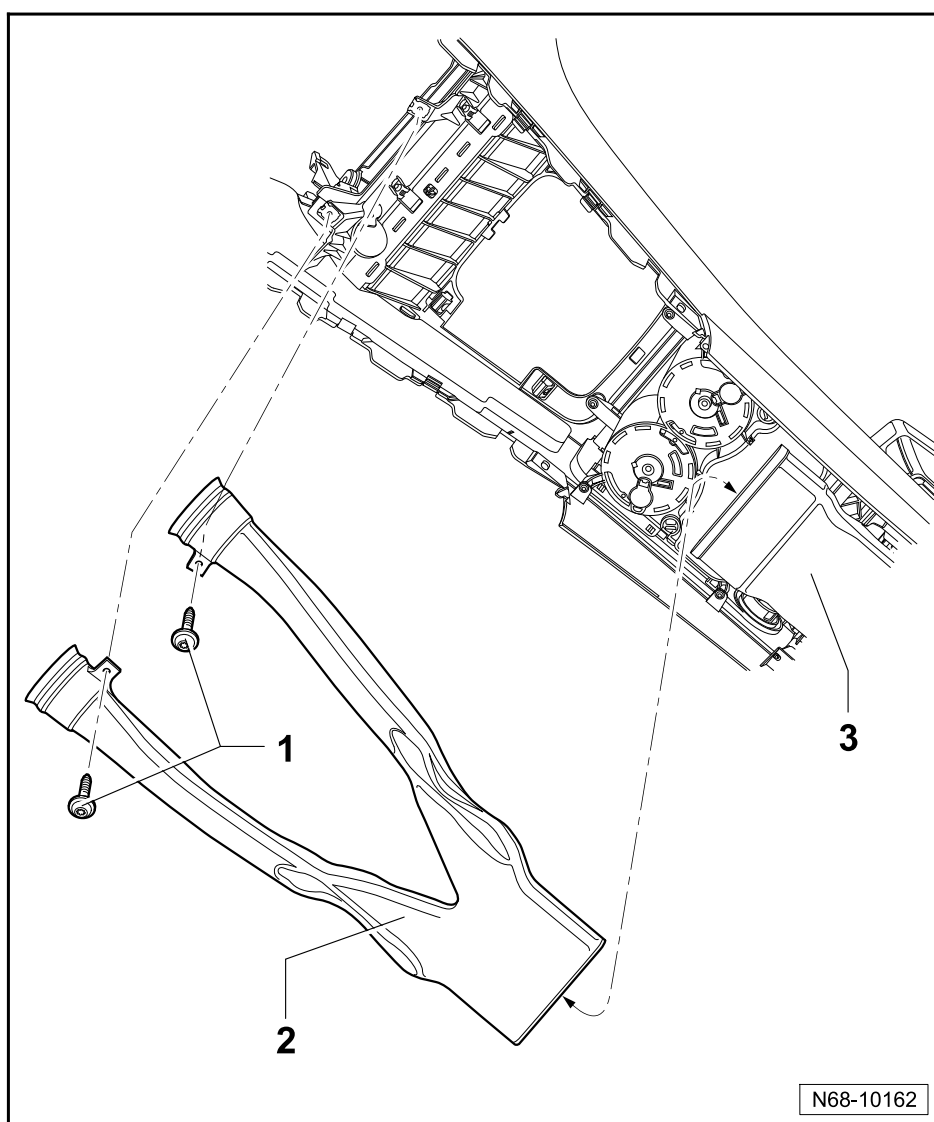
安装大体以倒序进行。

## 2.10 拆卸和安装中控台气道

### 2.10.1 拆卸

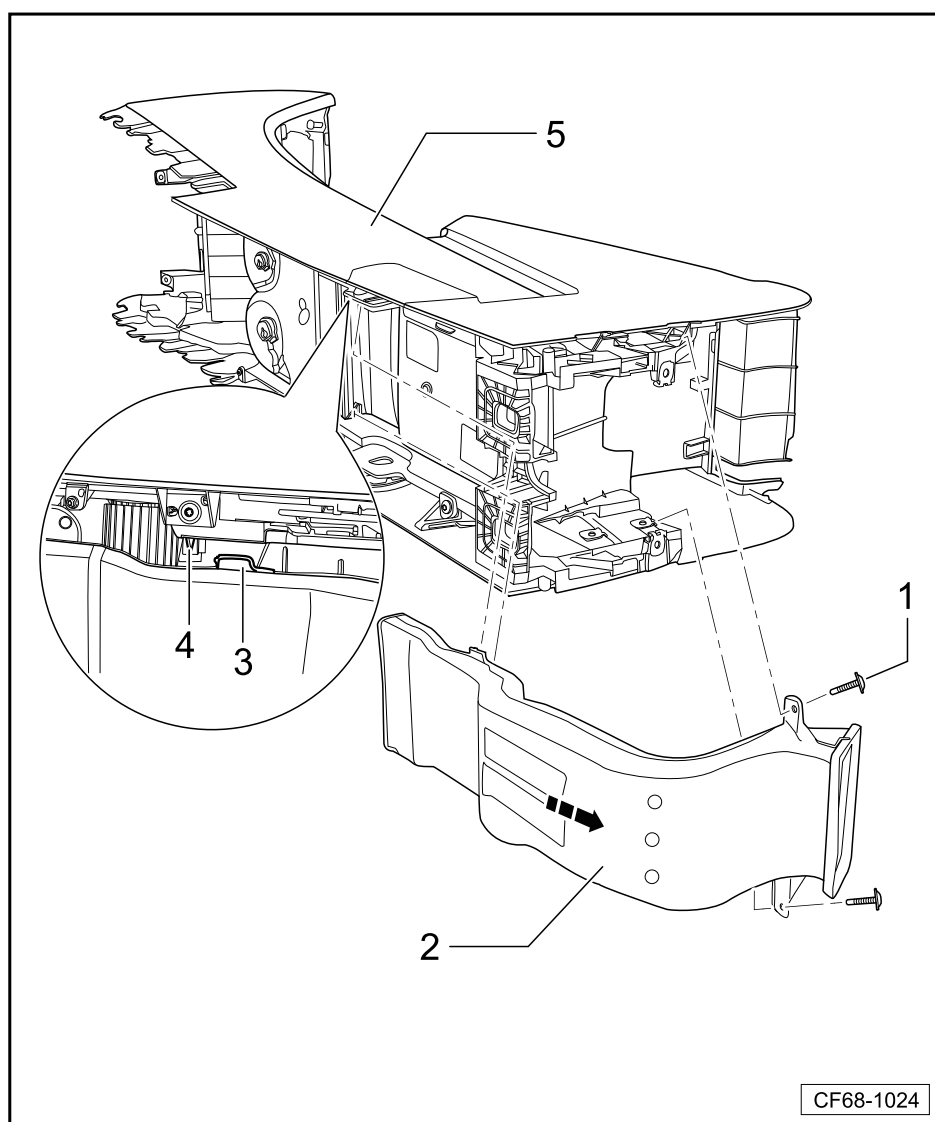
- 拆卸中控台 ⇒ 6 页。

- 旋出两个螺钉 -1- (1.5 Nm)，将前部气道 -2- 从后部气道 -3- 中拔出。



- 拆卸中控台扶手 ⇒ 23 页。
- 旋出螺钉-1-。
- 将后部气道-2-向后沿-箭头-方向推出，从定位件-4-处松开固定件-3-。

- 沿-箭头-方向将后部气道-2-向后从中控台-5-中取出。



### 2.10.2 安装

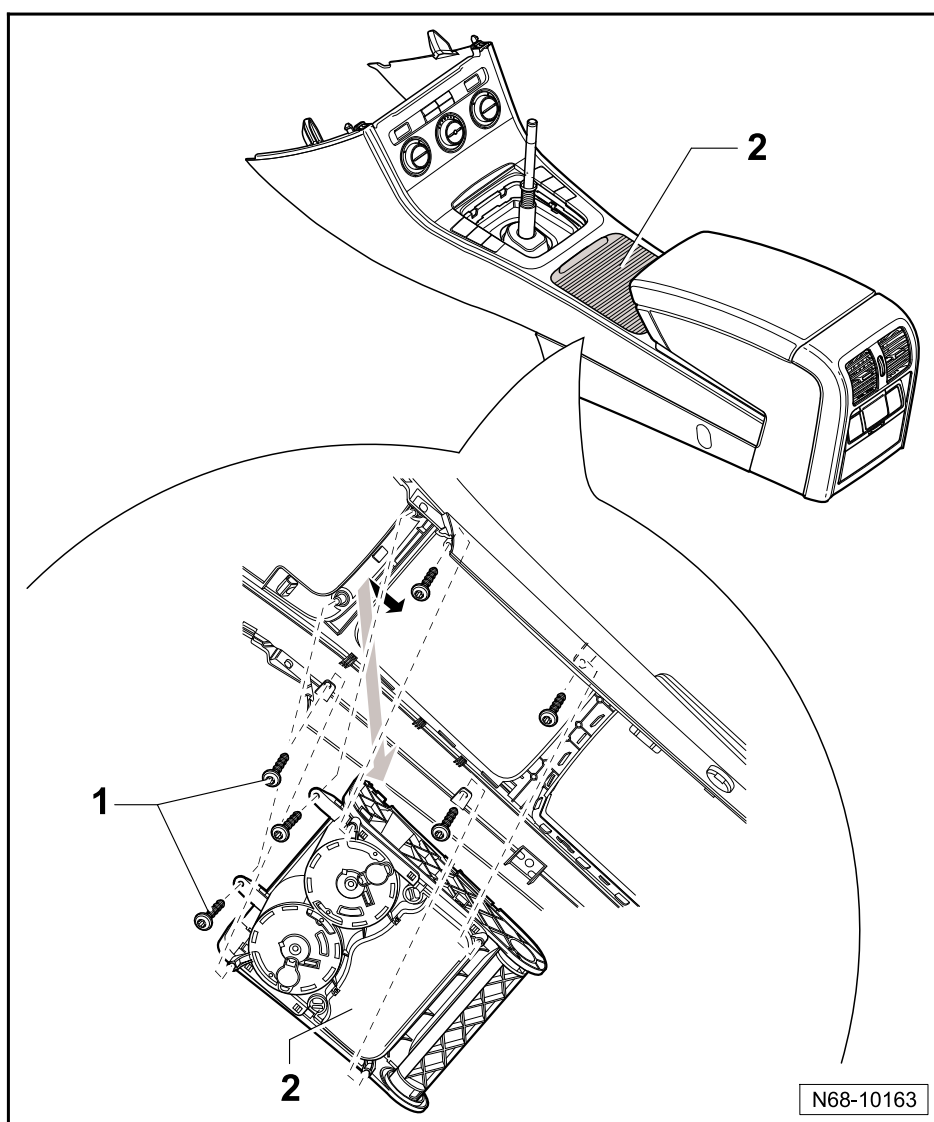
安装大体以倒序进行。

## 2.11 安装和拆卸中控台上的杂物箱

### 2.11.1 拆卸

- 拆卸中控台 ➔6 页。
- 拆卸中控台前部气道 ➔18 页。
- 旋出 6 个螺栓 -1- (1.5 Nm)。
- 稍微降低杂物箱 -2- 前部。

- 向前推杂物箱，并将其沿-箭头-方向向下从中控台中取出。



## 2. 11. 2 安装

安装大体以倒序进行。

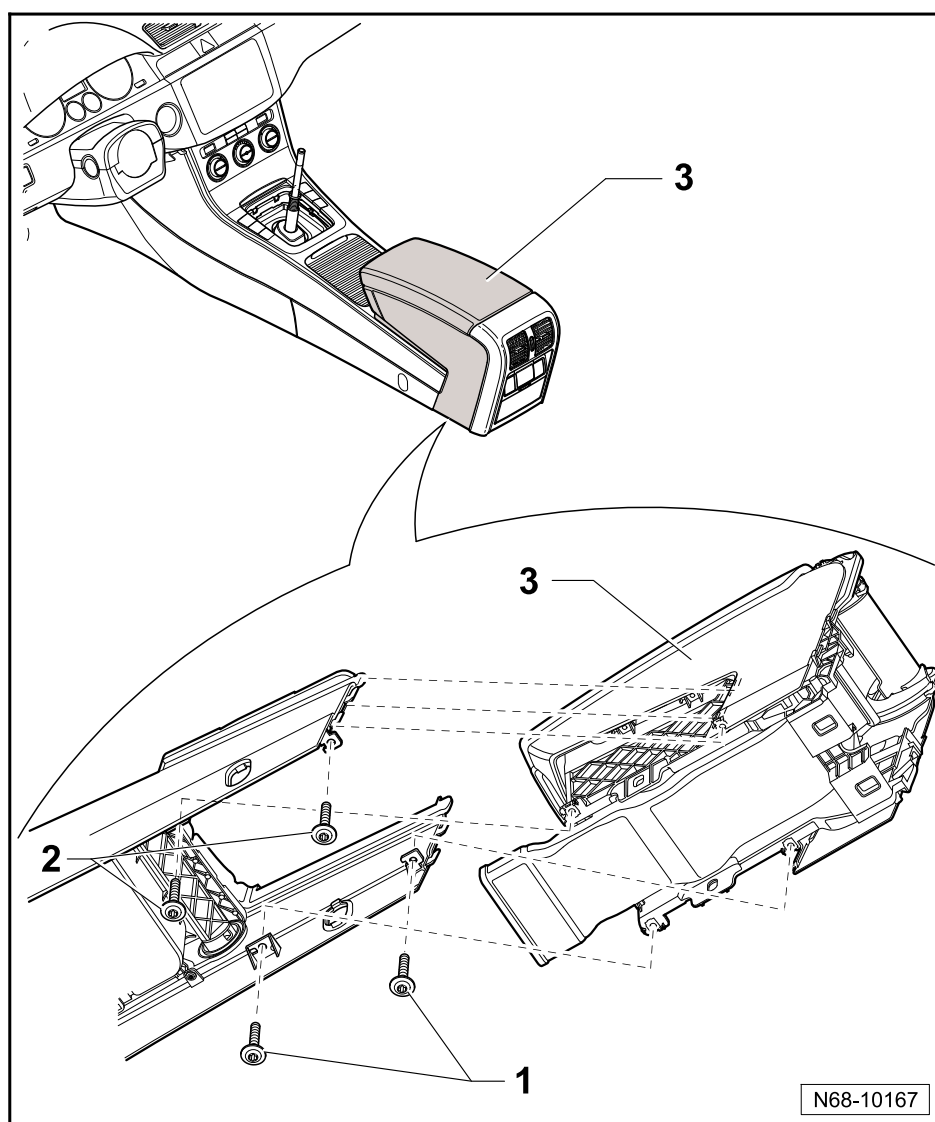
## 2. 12 拆卸和安装中控台加长件

### 2. 12. 1 拆卸

- 拆卸中控台 ⇒ 6 页。
- 分别旋出两个螺栓 -1- 和 -2-。



- 从中控台定位件中向上拔出中控台加长件 -3- 。



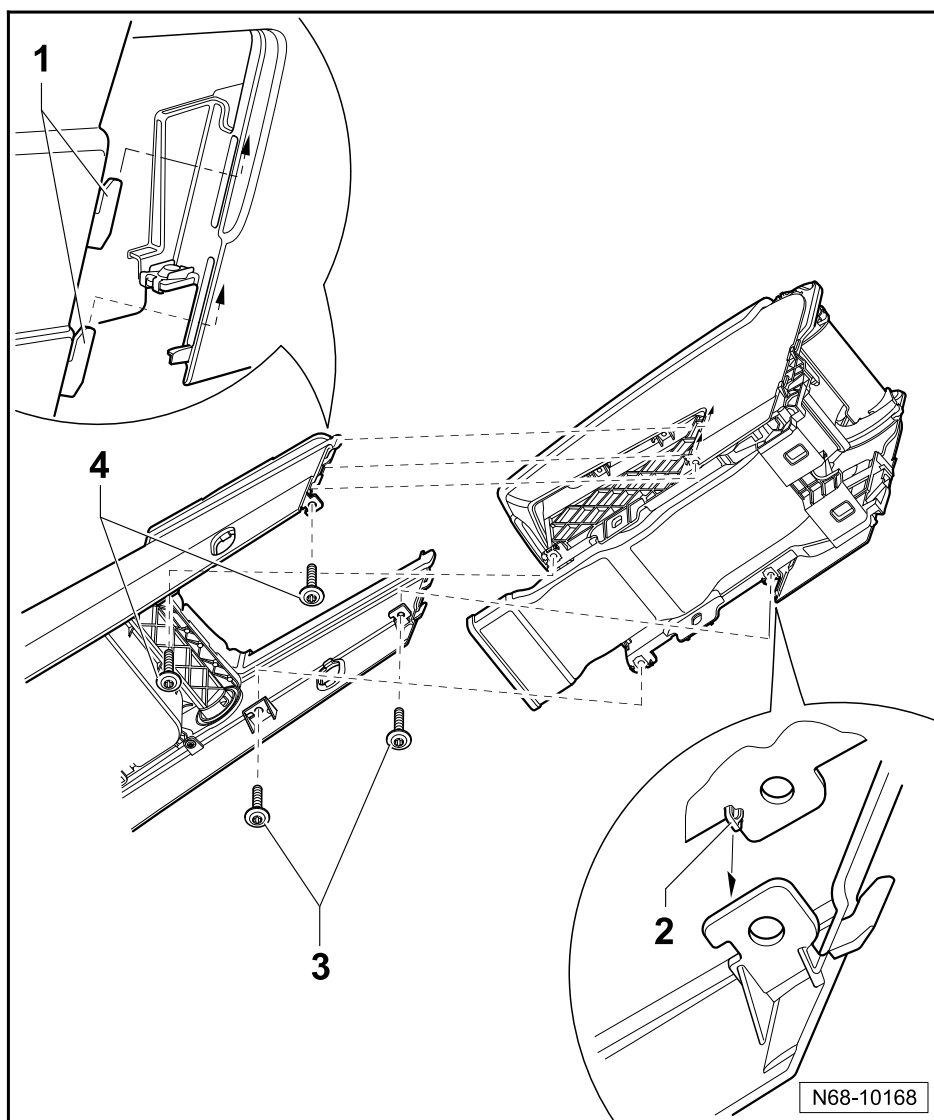
## 2. 12. 2 安装

- 将中控台加长件从上方插入中控台。



连接部件时注意，所有的导向片 -1- 和定心孔 -2- 均位于相应的开口中。

- 分别用两个螺栓 -3- 和 -4- (1.5 Nm) 拧紧中控台加长件。



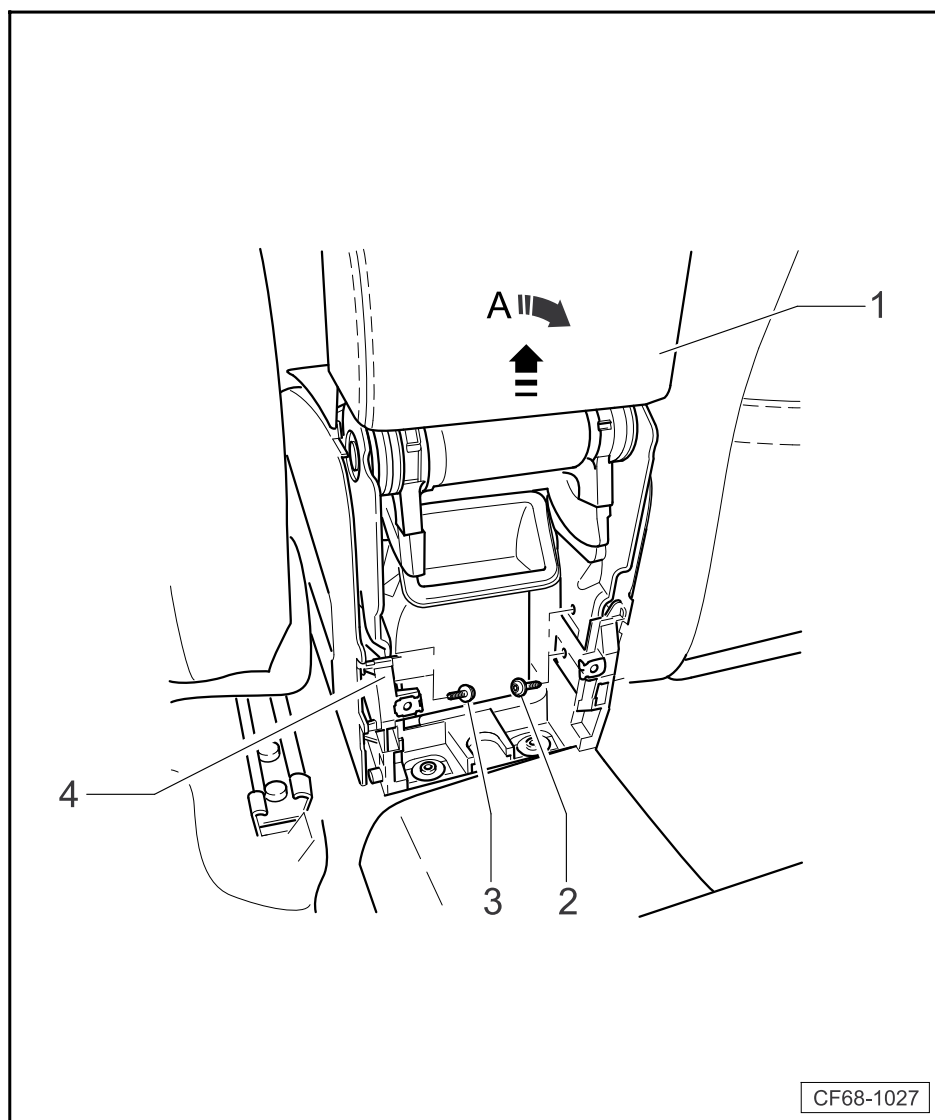
## 2. 13 拆卸和安装中控台扶手

### 2. 13. 1 拆卸

- 拆卸后部挡板 ⇒ 16 页。
- 分别旋出两个螺钉 -2- 和 -3- (1.5 Nm)。



- 将扶手 -1- 沿-箭头-方向从扶手支架-4-上拔出，并沿-箭头 A-方向略微向后旋转，取出扶手-1- 。



## 2. 13. 2 安装

安装大体以倒序进行。

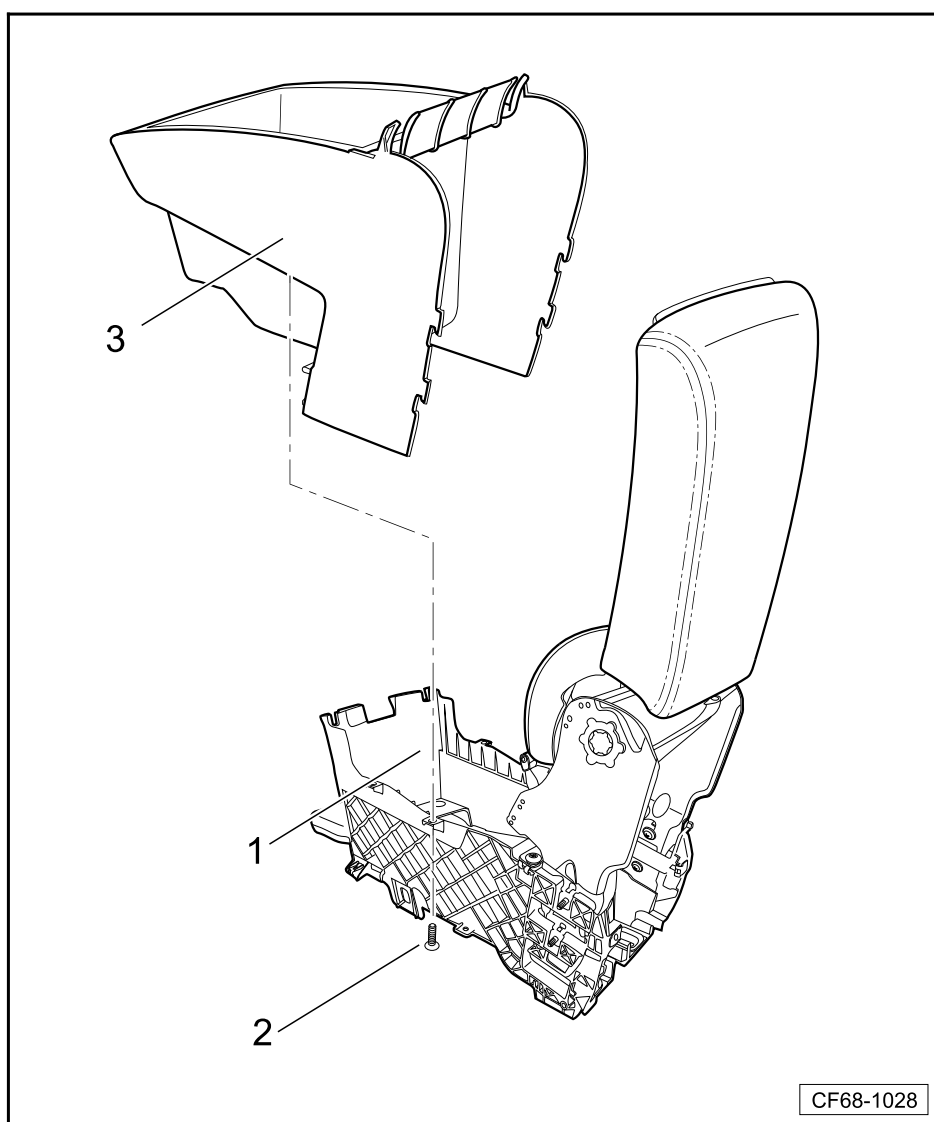
## 2. 14 拆卸和安装扶手下部杂物箱

### 2. 14. 1 拆卸

- 拆卸中控台加长件⇒21 页 。
- 旋出螺栓-2- (4 个) 。



- 将杂物箱-3-从支架-1-上脱开，并将其取下。



## 2.14.2 安装

安装大体以倒序进行。

## 2.15 拆卸和安装扶手上上部件

### 2.15.1 拆卸

- 拆卸中控台扶手 ⇒ 23 页。

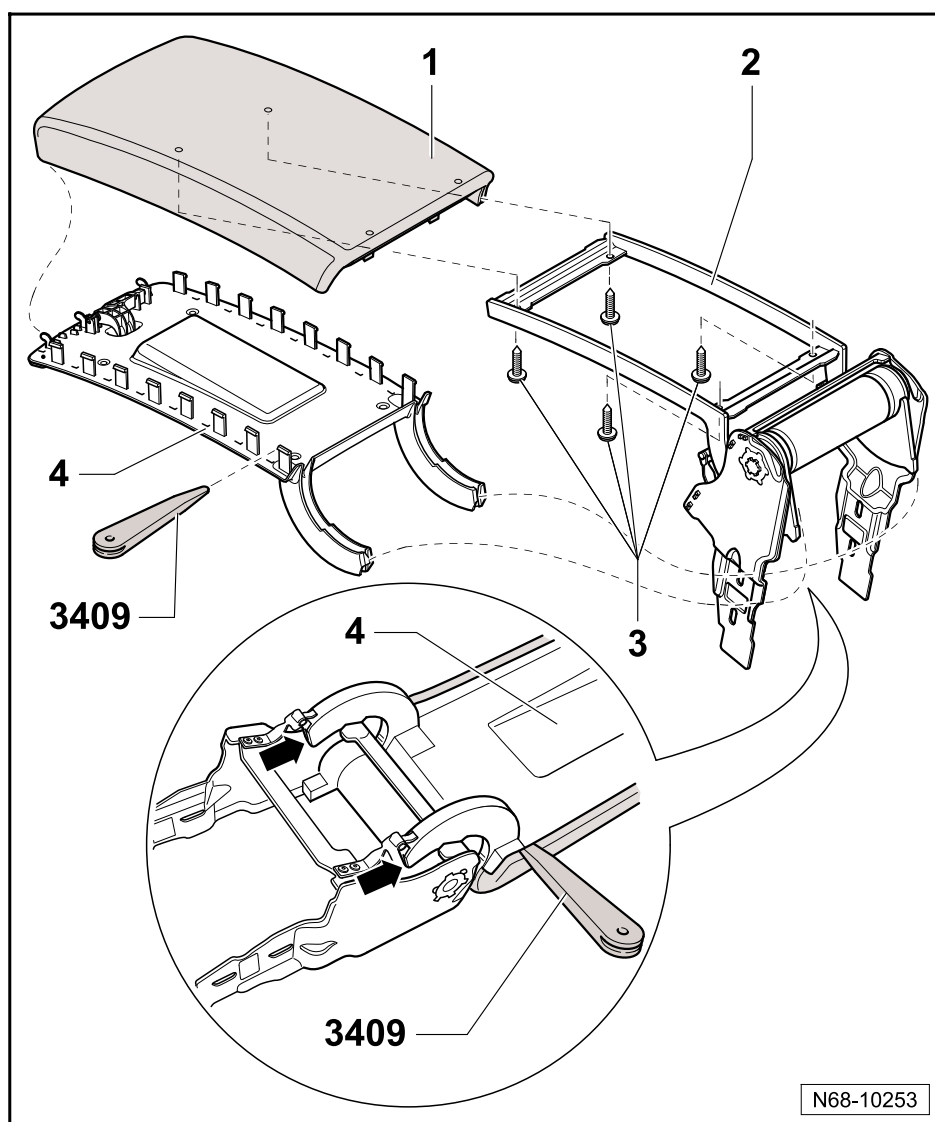
#### 提示

拆卸时会损坏盖板 -4-。安装时必须将其更换。

- 用小螺丝刀从扶手 -2- 上松开-箭头-位置的盖板-4-。
- 从扶手的铰链处开始，用拆卸楔 -3409- 将盖板 -4- 从扶手上部件 -1- 中撬出。
- 将盖板 -4- 从扶手上部件 -1- 中取下。



- 旋出扶手-2-与扶手上部件-1-的连接螺栓 -3-，并取下扶手上部件。



## 2. 15. 2 安装

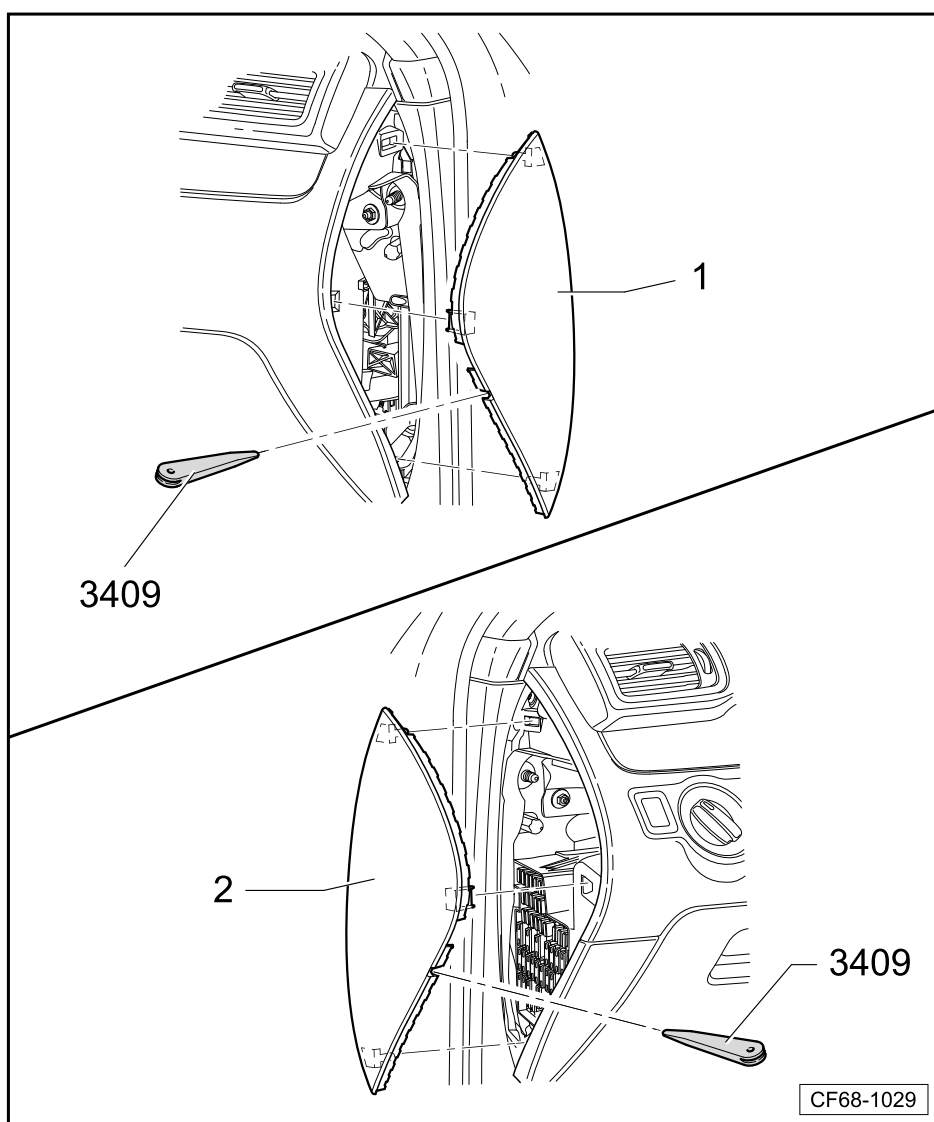
安装大体以倒序进行。

## 2. 16 拆卸和安装侧面仪表板盖板

### 2. 16. 1 拆卸

- 将右侧仪表板盖板 -1- 用拆卸楔 -3409- 从锁止件中撬出。

- 将左侧仪表板盖板 -2- 用拆卸楔 -3409- 从锁止件中撬出。



## 2.16.2 安装

安装大体以倒序进行。

## 2.17 拆卸和安装转向柱饰板

### 2.17.1 拆卸

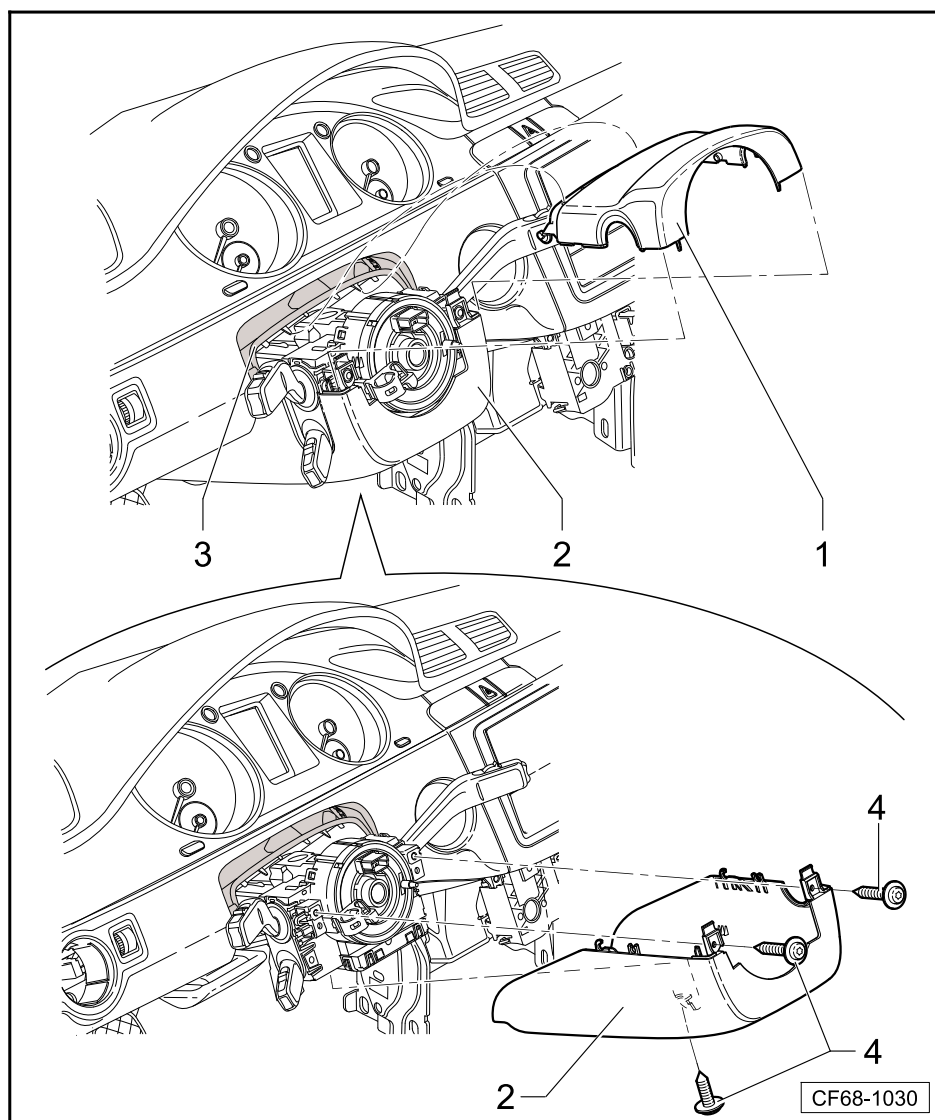
#### 提示

为了更好地显示整体情况，图中未画出方向盘。

- 将上部转向柱饰板 -1- 从下部转向柱饰板 -2- 的定位件中松开。
- 将上部转向柱饰板 -1- 从空隙盖板 -3- 中松开。
- 旋出 3 个螺钉 -4- (1.5 Nm)。



- 将下部转向柱饰板 -2- 从定位件中松开，并将其取下。



### 2. 17. 2 安装

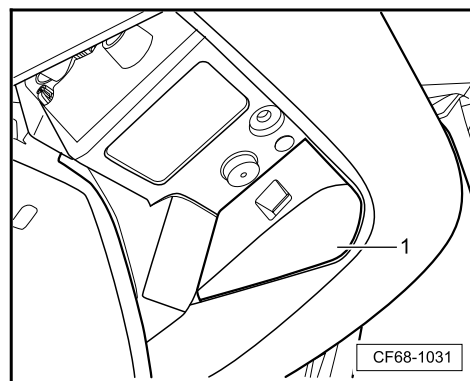
安装大体以倒序进行。

## 2. 18 拆卸和安装手套箱

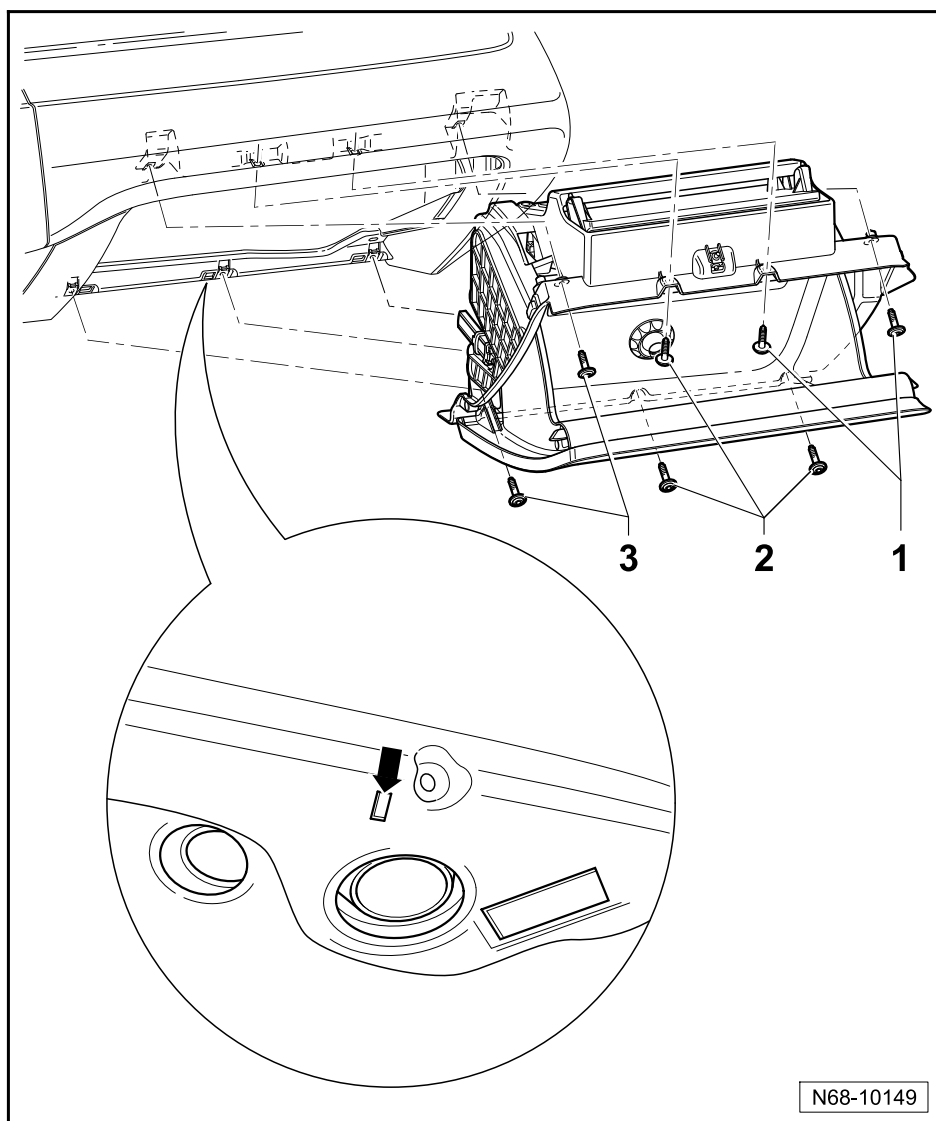
### 2. 18. 1 拆卸

- 关闭点火开关和所有用电器，并脱开位于 0（预锁止位置）位中的点火钥匙。

- 打开手套箱，用拆卸楔 -3409-撬出盖板-1-。



- 旋出 7 个螺栓 -1-、-2-、-3- (1.5 Nm)。
- 将小螺丝刀插入手套箱下端的开口 -箭头-，并松开卡止件。
- 将手套箱从仪表板中松开。
- 对于带手套箱冷却装置的汽车，脱开手套箱的空调通道。
- 脱开手套箱照明灯和接触开关的线束。
- 带有脚部空间照明灯的汽车，脱开照明灯的线束及线束固定夹。





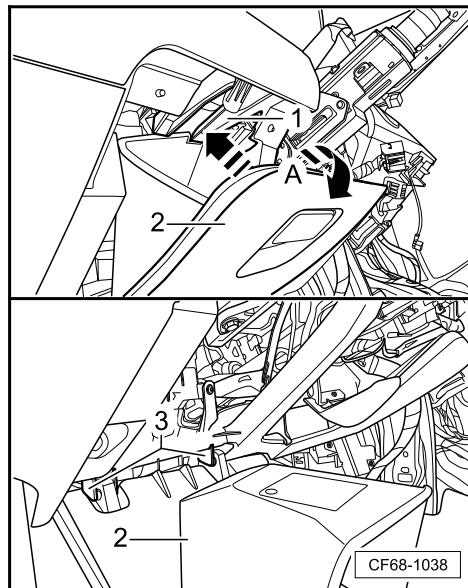
## 2. 18. 2 安装

安装大体以倒序进行。

## 2. 19 拆卸和安装驾驶员侧杂物箱

### 2. 19. 1 拆卸

- 打开杂物箱。
- 沿-箭头-方向向上按压限位卡-1-，同时向下沿-箭头 A-方向翻转杂物箱-2-。
- 将杂物箱-2-转至最下方的限制位置，从支架-3-上拔出杂物箱-2-。



### 2. 19. 2 安装

安装大体以倒序进行。

## 2. 20 拆卸和安装手套箱锁芯

### 2. 20. 1 拆卸

- 打开手套箱。

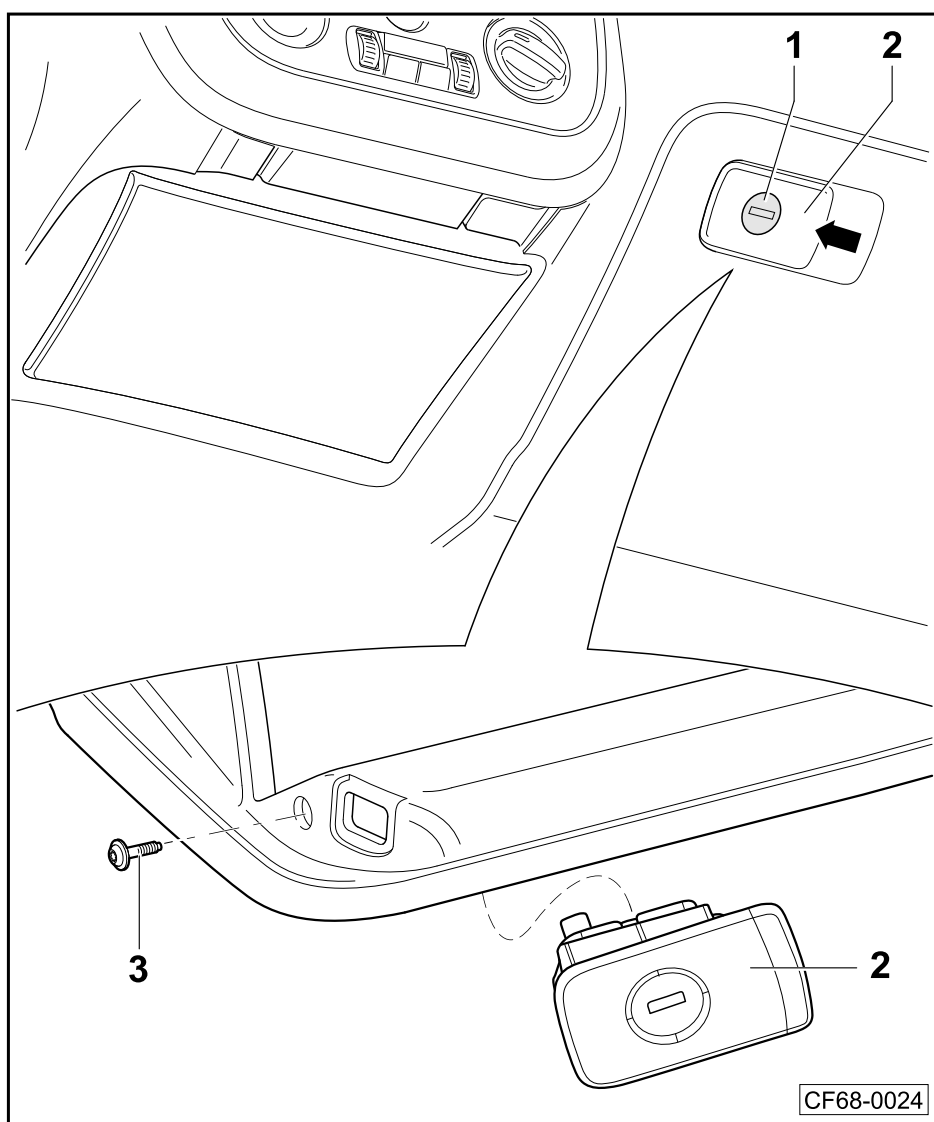


提示

不能单独拆卸锁芯 -1-，必须整体更换解锁按键 -2-。

- 旋出螺钉 -3-。
- 在右侧-箭头-位置按压解锁按键-2-，使左侧翘起。

- 取出解锁按键-2-。



## 2.20.2 安装

安装大体以倒序进行。

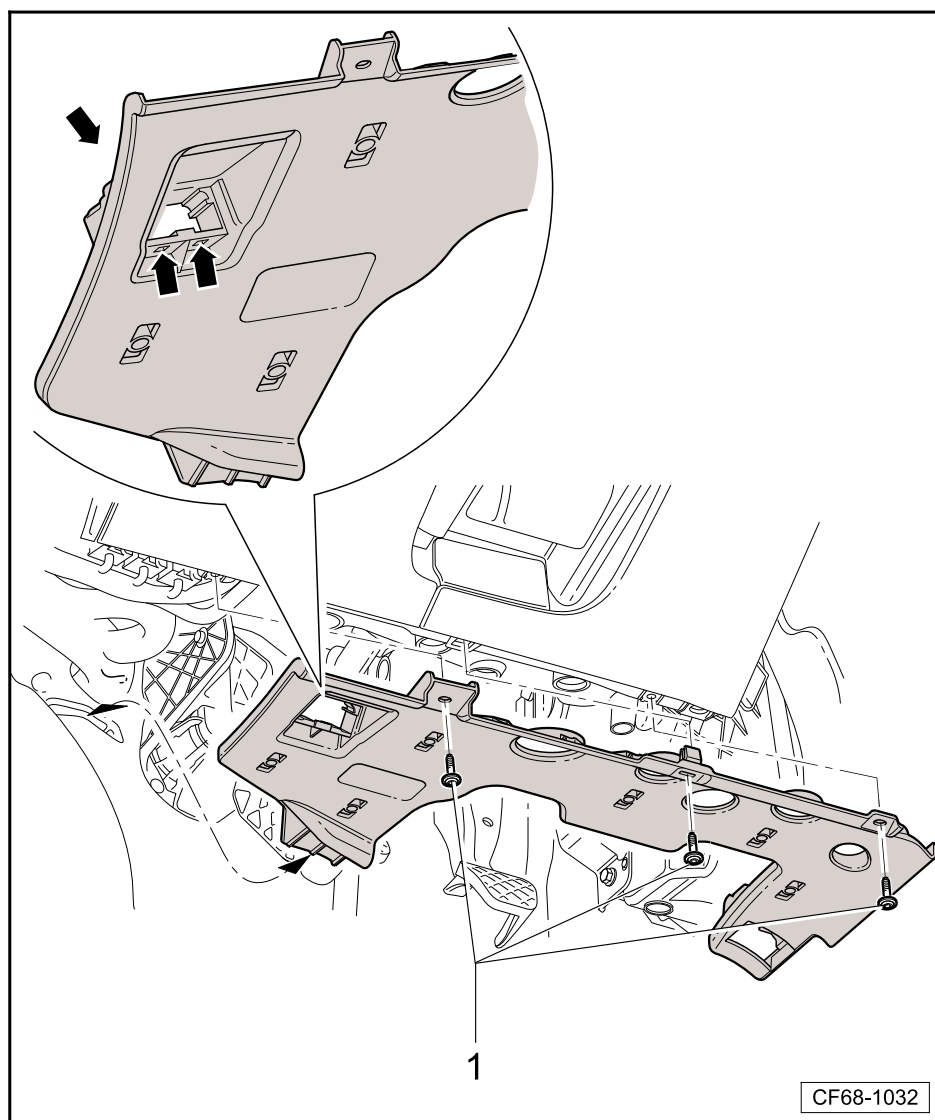
## 2.21 拆卸和安装驾驶员侧脚部空间盖板

### 2.21.1 拆卸

- 关闭点火开关和所有用电器，并脱开位于 0（预锁止位置）位中的点火钥匙。
- 旋出螺钉 -1-（1.5 Nm）。
- 将盖板从定位件中松开，若安装有脚部空间照明灯，则将线束脱开。



- 松开诊断插头的锁止装置 -箭头-，并从盖板中拔出诊断插头。



### 2. 21. 2 安装

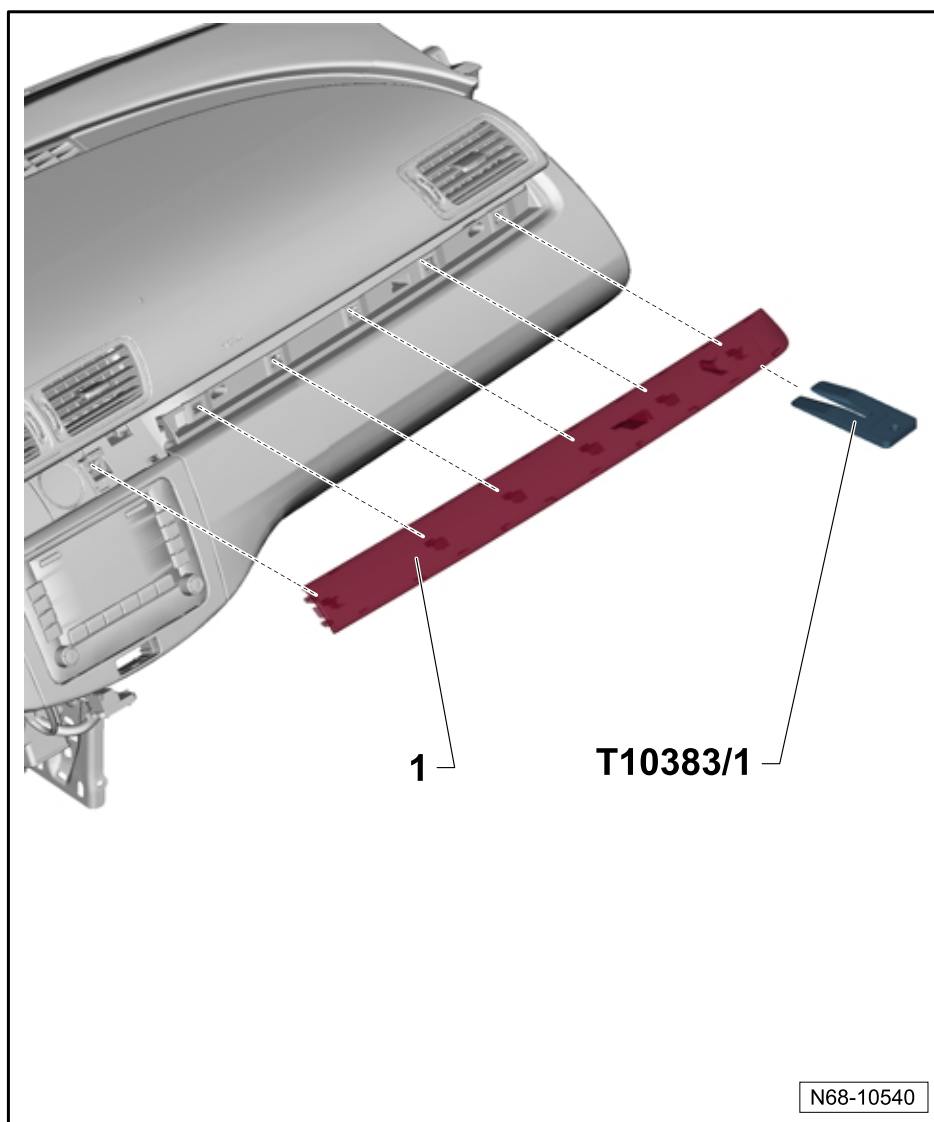
安装大体以倒序进行。



## 2.22 拆卸和安装副驾驶员侧仪表板挡板

### 2.22.1 拆卸

- 从定位件中用拆卸楔 -10383/1-撬出挡板 -1- 。



### 2.22.2 安装

安装大体以倒序进行。

## 2.23 拆卸和安装组合仪表挡板

### 2.23.1 拆卸



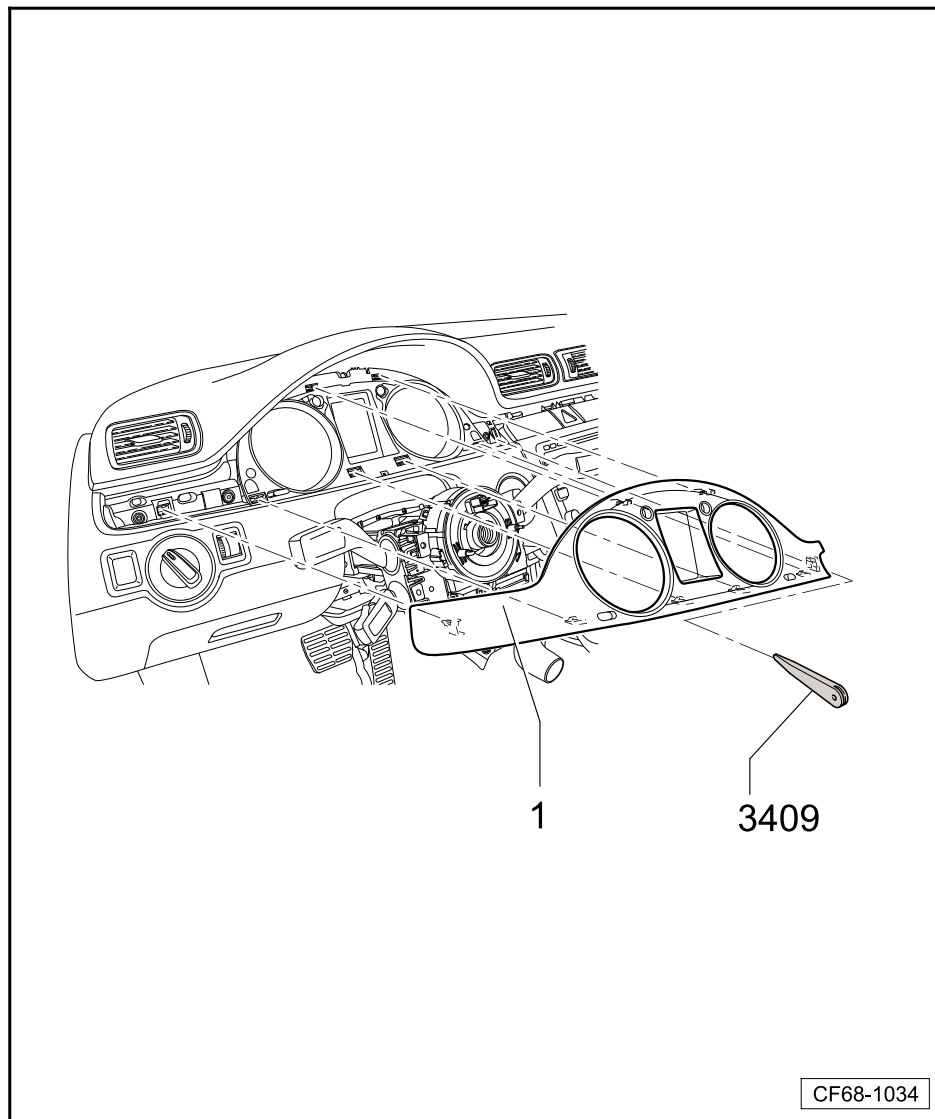
为了更好地显示整体情况，图中未画出方向盘和转向柱饰板。

- 将挡板 -1- 用拆卸楔 -3409- 从定位件中撬出。



**i** 提示

松开组合仪表上的固定卡时必须小心操作，以免损坏组合仪表。



## 2. 23. 2 安装

安装大体以倒序进行。

## 2. 24 拆卸和安装模拟时钟支架

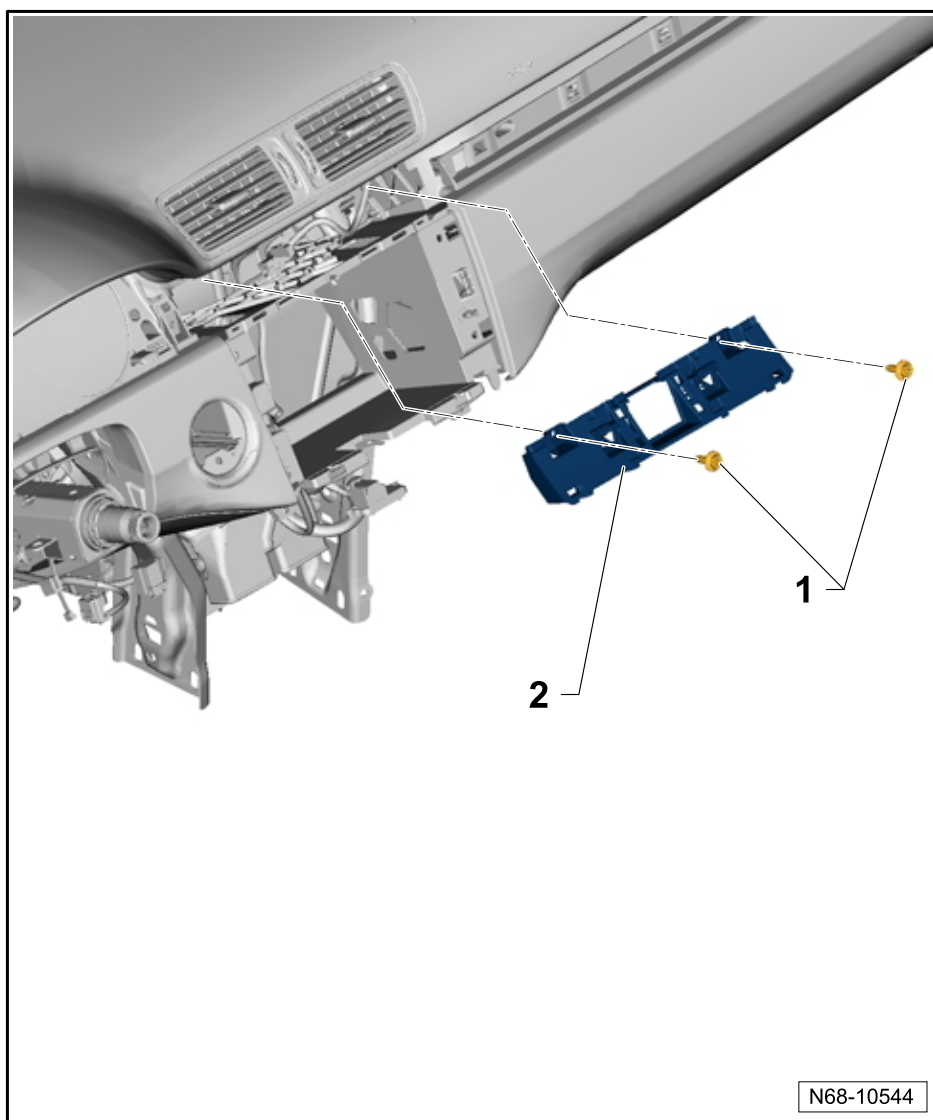
### 2. 24. 1 拆卸

- 关闭点火开关和所有用电器，并脱开位于 0（预锁止位置）位中的点火钥匙。
- 拆卸信息娱乐系统挡板 ⇒ 14 页。
- 拆卸模拟时钟 ⇒ 35 页。

**i** 提示

为了更好地显示整体情况，图中未画出部分相邻部件。

- 旋出两个螺栓 -1- (1.5 Nm)。
- 将模拟时钟支架 -2- 从仪表板中拔出。



## 2. 24. 2 安装

安装大体以倒序进行。

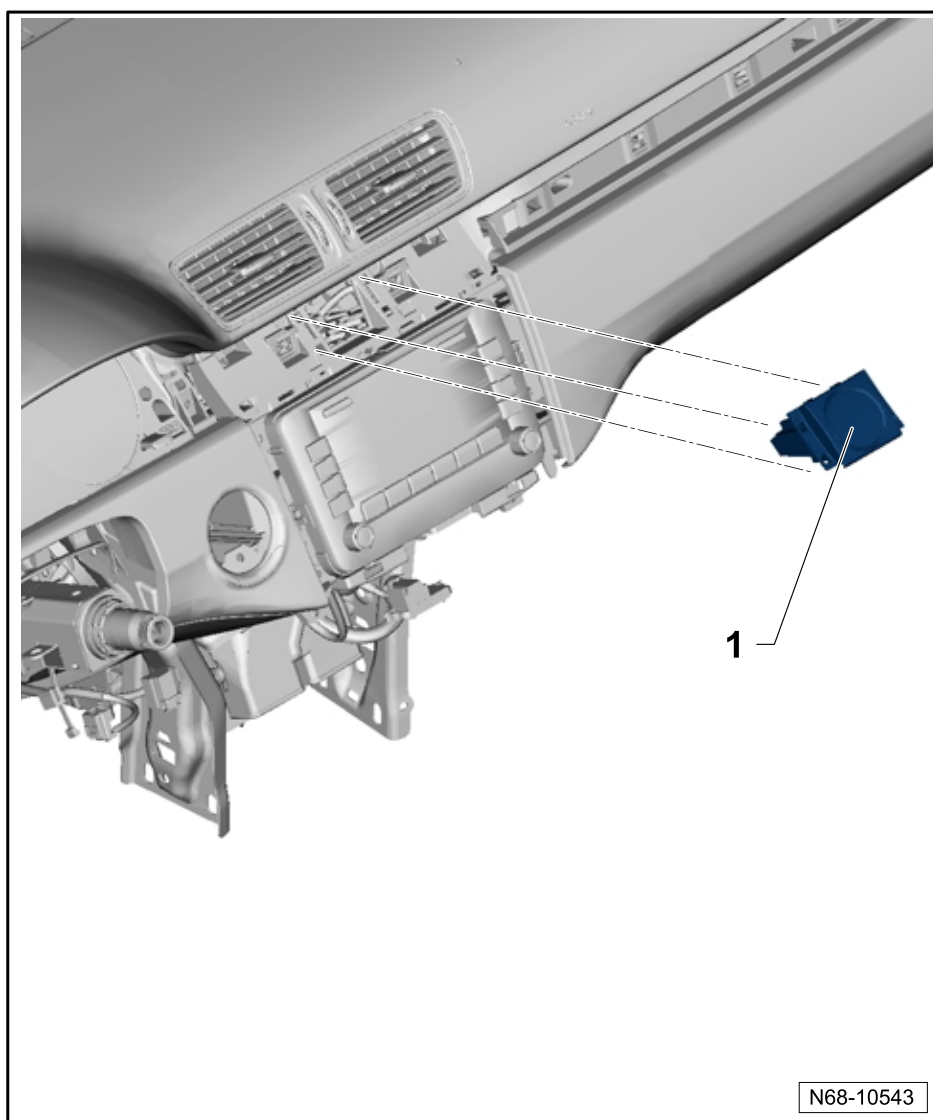
## 2. 25 拆卸和安装模拟时钟

### 2. 25. 1 拆卸

- 关闭点火开关和所有用电器，并脱开位于 0（预锁止位置）位中的点火钥匙。
- 拆卸组合仪表挡板 → 33 页。
- 拆卸副驾驶员侧仪表板挡板 → 33 页。



- 取下仪表板中的模拟时钟 -1- 并脱开插头连接。



## 2. 25. 2 安装

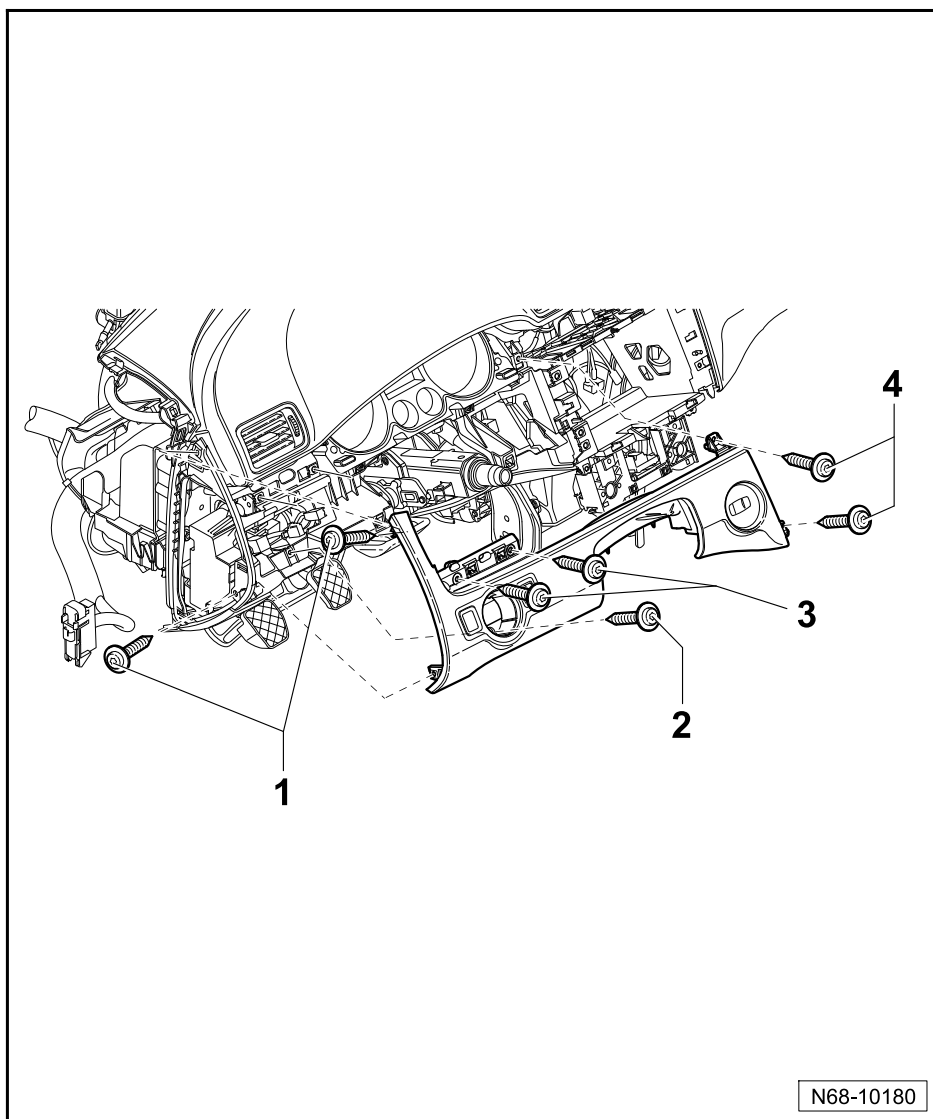
安装大体以倒序进行。

## 2. 26 拆卸和安装驾驶员侧挡板

### 2. 26. 1 拆卸

- 拆卸左侧仪表板盖板 →26 页。
- 拆卸信息娱乐系统挡板 →14 页。
- 拆卸组合仪表挡板 →33 页。
- 拆卸车灯开关 -E1-⇒电气设备；修理组： 96，仪表板中的照明和开关；车灯开关。
- 旋出侧面两个螺钉 -1- (1.5 Nm)。
- 旋出螺钉 -2- (1.5 Nm)。
- 旋出两个螺钉 -3- (1.5 Nm)。

- 旋出两个螺钉 -4- (1.5 Nm)。
- 从转向柱上部饰板上松开间隙盖板压条。
- 松开驾驶员侧仪表板挡板。
- 脱开大灯照明距离调节装置的线束。
- 脱开点火开关的线束，并取下驾驶员侧挡板。



## 2.26.2 安装

安装大体以倒序进行。

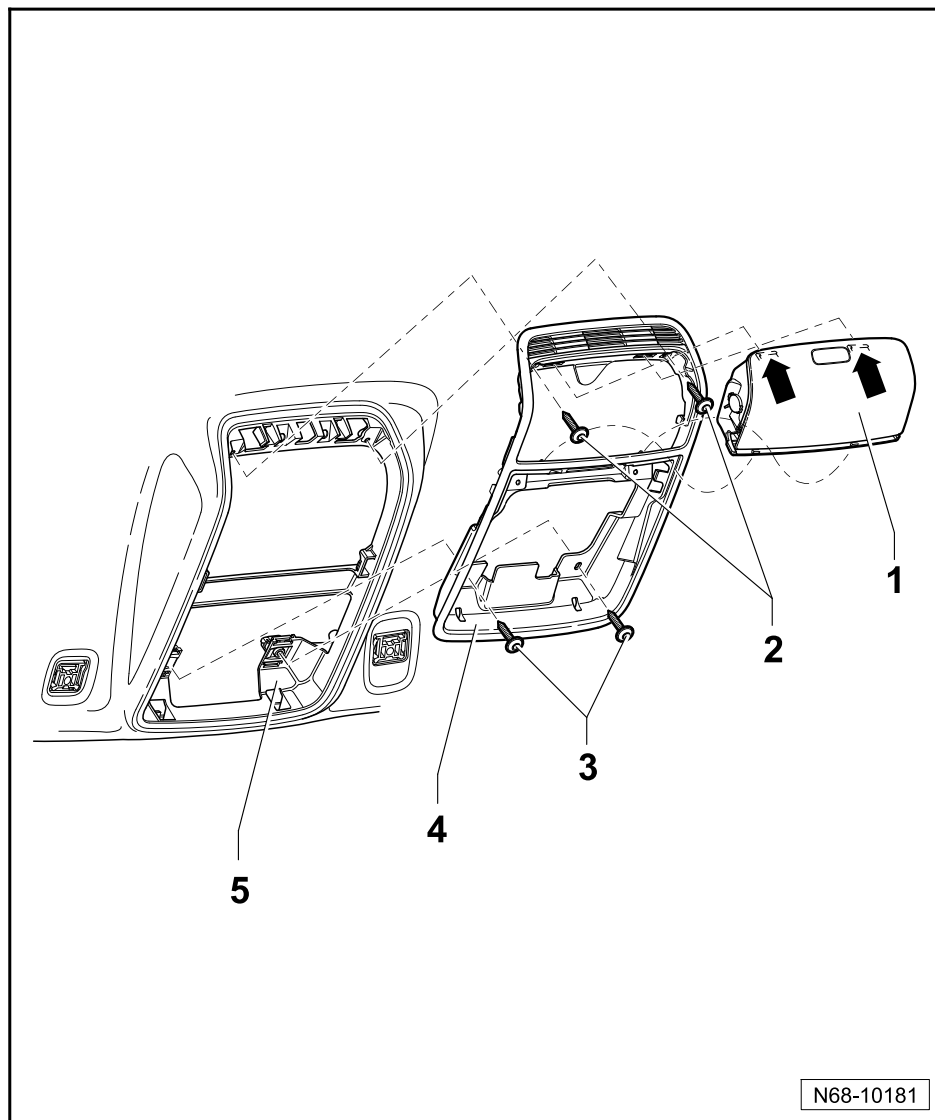
## 2.27 拆卸和安装成型顶篷中的眼镜盒和顶灯托架

### 2.27.1 拆卸

- 关闭点火开关和所有用电器，并脱开位于 0（预锁止位置）位中的点火钥匙。
- 拆卸前部车内照明和阅读灯 ⇒ 电气设备；修理组： 96，车顶饰板内的照明灯和开关。



- 拆卸眼镜盒 -1- ⇒ 38 页。
- 旋出后部的两个螺栓 -2- (2 Nm)。
- 旋出前部的两个螺栓 -3- (2 Nm)。
- 将托架 -4- 从成型顶篷的加固件 -5- 中拔出。



## 2. 27. 2 安装

安装大体以倒序进行。

## 2. 28 拆卸和安装成型顶篷中的眼镜盒

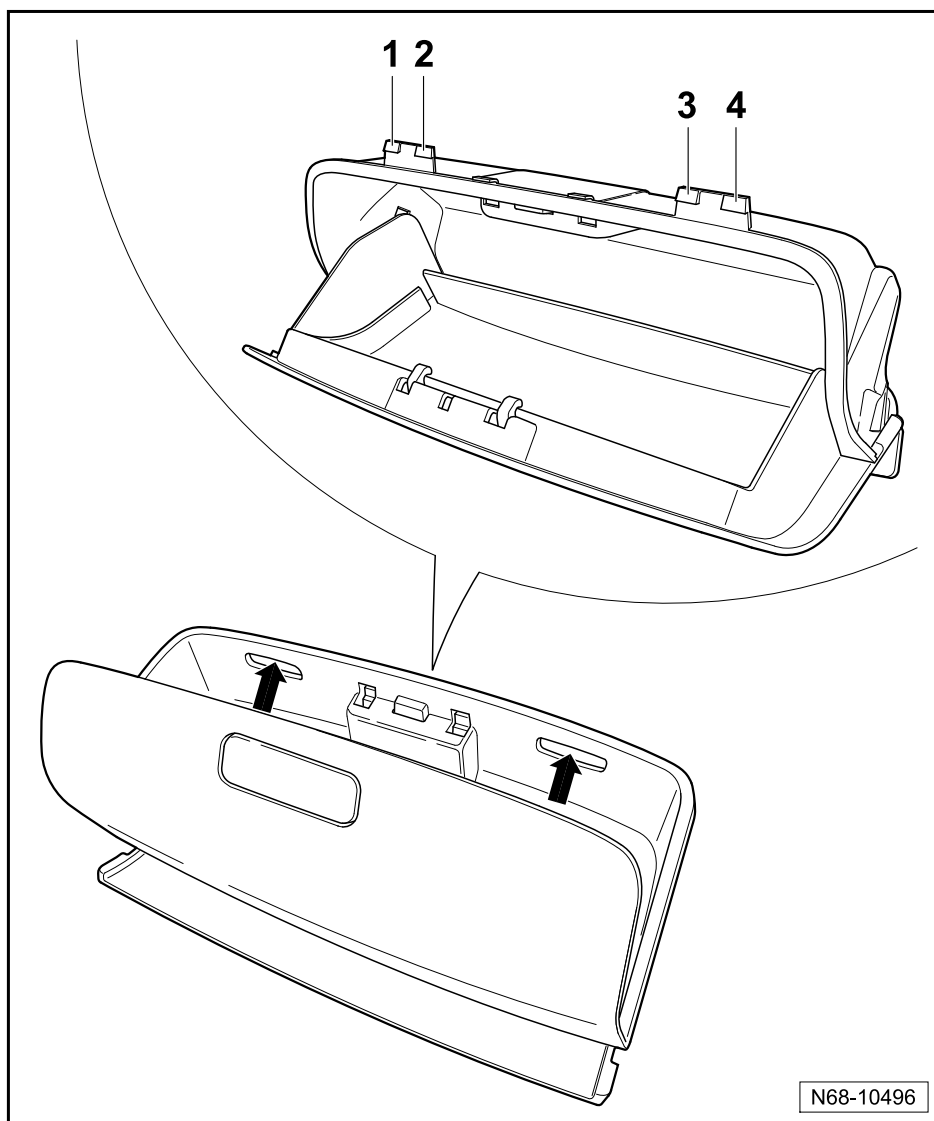
拆卸



提示

- ◆ 为了更好地显示整体情况，这里画的是已拆卸下来的眼镜盒。
- ◆ 拆卸眼镜盒时必须同时松开 4 个固定凸耳。
- ◆ 眼镜盒的上面一侧有 2 个开口 -箭头-。

- 打开眼镜盒。
- 松开左侧开口的固定凸耳 -1- 和 -2-。
- 松开右侧开口的固定凸耳 -3- 和 -4-。
- 以合适的角度从成型顶篷的托架上取下眼镜盒。



## 安装

安装大体以倒序进行，同时注意下列事项：

- 将眼镜盒安装到托架内并卡止。

## 2.29 拆卸和安装后座椅杂物箱

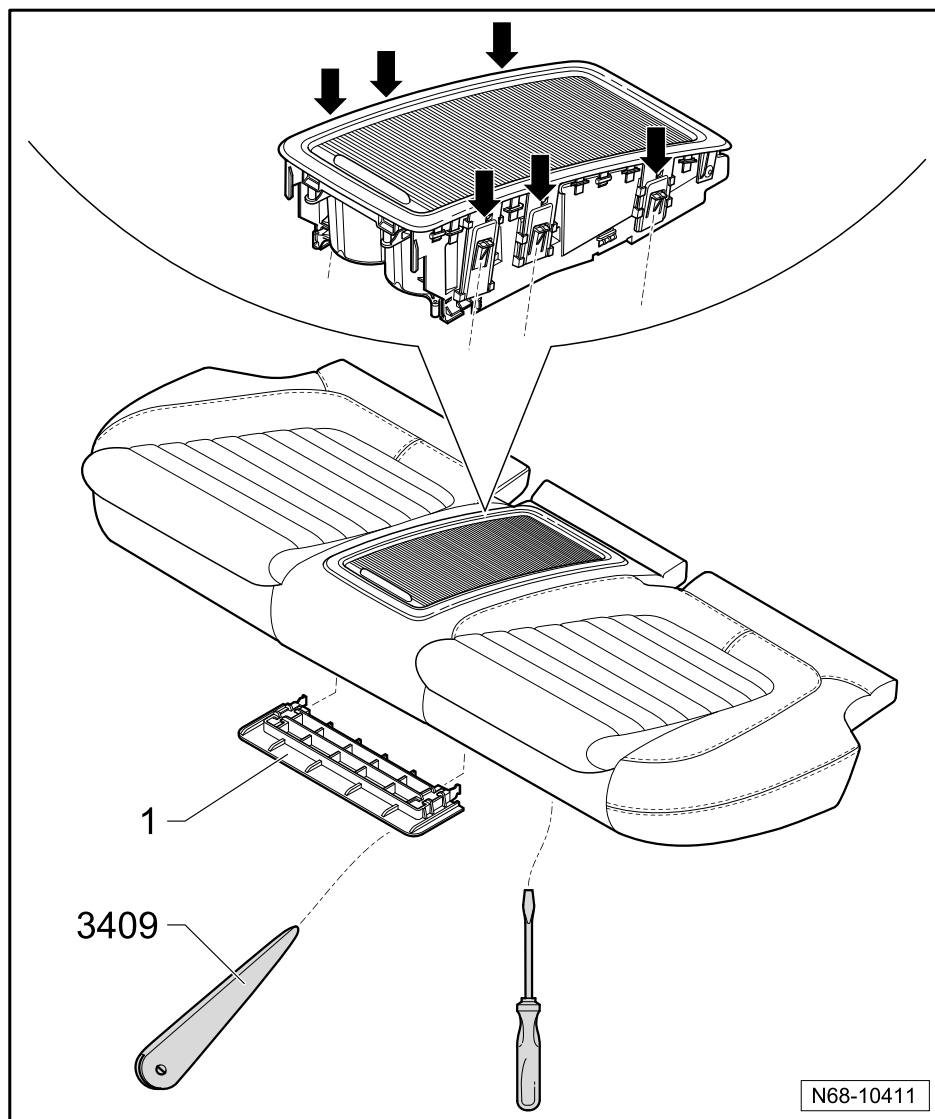
### 2.29.1 拆卸

- 拆卸后座椅⇒158 页。
- 在后座椅下侧用拆卸楔 -3409- 从固定架中脱开固定条-1-。
- 在后座椅下侧用螺丝刀松开侧面卡子-箭头-，取出后座椅杂物箱。



**i** 提示

将螺丝刀插入卡子和座椅的安装框之间，以便松开卡子。



## 2. 29. 2 安装

安装大体以倒序进行。

## 2. 30 拆卸和安装遮阳板

**i** 提示

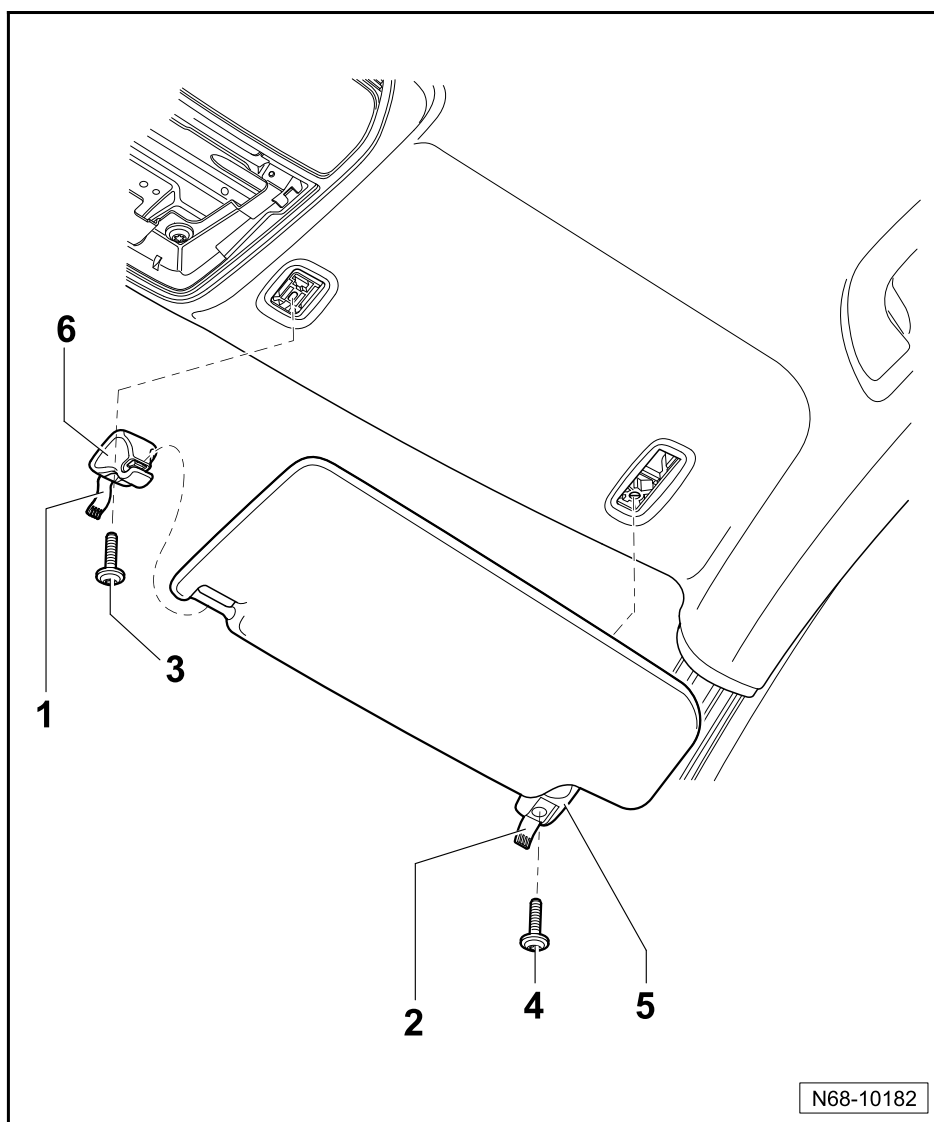
这里仅描述了汽车右侧该部件的拆卸和安装方法。与汽车左侧该部件的拆卸和安装方法大致相同。

### 2. 30. 1 拆卸

- 关闭点火开关和所有用电器，并脱开位于 0（预锁止位置）位中的点火钥匙。
- 拆卸成型顶篷前部和后部的车内照明灯和阅读灯 ⇒ 电气设备；修理组： 96，车顶饰板中的照明灯和开关。



- 拆卸成型顶篷中的眼镜盒和托架 ⇒37 页。
- 拆卸 A 柱上部饰板 ⇒112 页。
- 拆卸前部车顶拉手 ⇒45 页。
- 用小螺丝刀打开盖罩 -1- 和 -2-。
- 旋出螺栓 -3- 和 -4- (2 Nm)。
- 将遮阳板支架 -6- 从定位件中拔出。
- 小心地将遮阳板支架 -5- 从固定架中拔出。



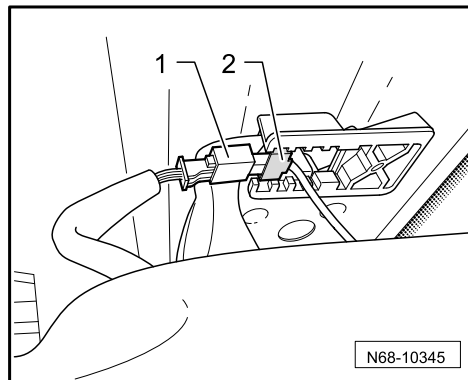


- 在成型顶篷和车顶之间用手揭开接头上的粘毛粘条，略微抬高遮阳板的连接插头-1-，并将其沿行驶方向推过板材接片-2-。
- 将连接插头-1-从成型顶篷开口中拉出，直至连接插头紧贴成型顶篷下方。

**i** 提示

不要继续拉出连接插头，因为线束的伸长程度有限，可能被拉断。

- 脱开插头连接，并取下遮阳板。



## 2. 30. 2 安装

安装大体以倒序进行。

**i** 提示

安装遮阳板时，必须将毡条（零件号：533. 863. 288. A）粘贴到插头连接上面。

## 3 门槛饰条

### 3. 1 拆卸和安装门槛饰条

**i** 提示

下文仅描述了汽车左侧该部件的拆卸和安装方法。与右侧该部件的拆卸和安装方法大致相同。

#### 3. 1. 1 拆卸

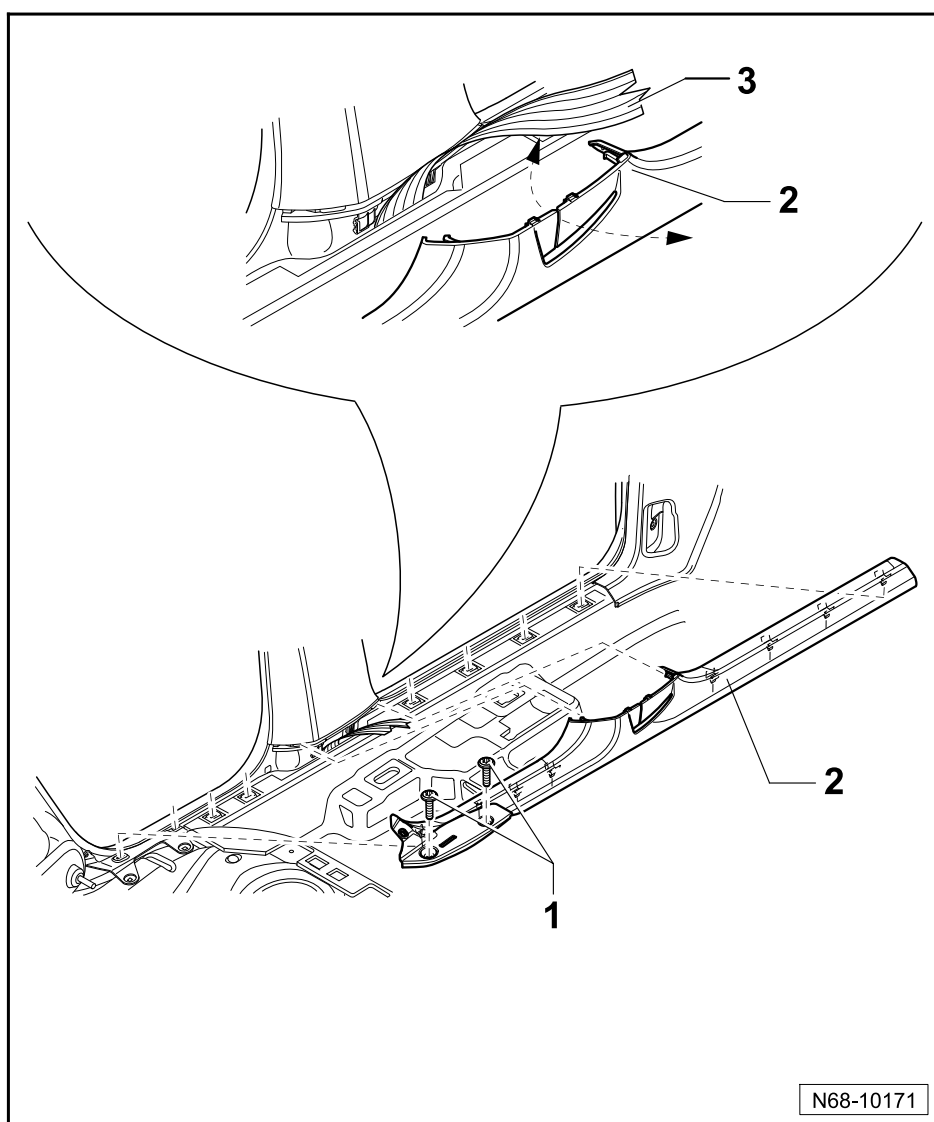
- 拆卸轮罩饰板 →43 页。

**i** 提示

为了更好地显示整体情况，图中未画出前排座椅。

- 旋出两个螺栓 -1-。
- 将门槛饰条 -2- 的后车门区域从门槛卡止件中拔出。
- 将门槛饰条 -2- 的前车门区域从门槛卡止件中拔出。
- 将 B 柱区域的门槛饰条从 B 柱下饰板中拔出。

- 将安全带 -3- 穿过门槛饰条 -2- 中的开口。



### 3.1.2 安装

安装大体以倒序进行。

#### 提示

饰板应置于车门密封件压边中。

## 3.2 拆卸和安装轮罩饰板

#### 提示

下文仅描述了汽车左侧该部件的拆卸和安装方法。与右侧该部件的拆卸和安装方法大致相同。

### 3.2.1 拆卸

- 拆卸后排座椅 → 158 页。
- 拆卸侧面软垫：



- ◆ 带后排侧面安全气囊 ⇒ 162 页
- ◆ 不带后排侧面安全气囊 ⇒ 164 页

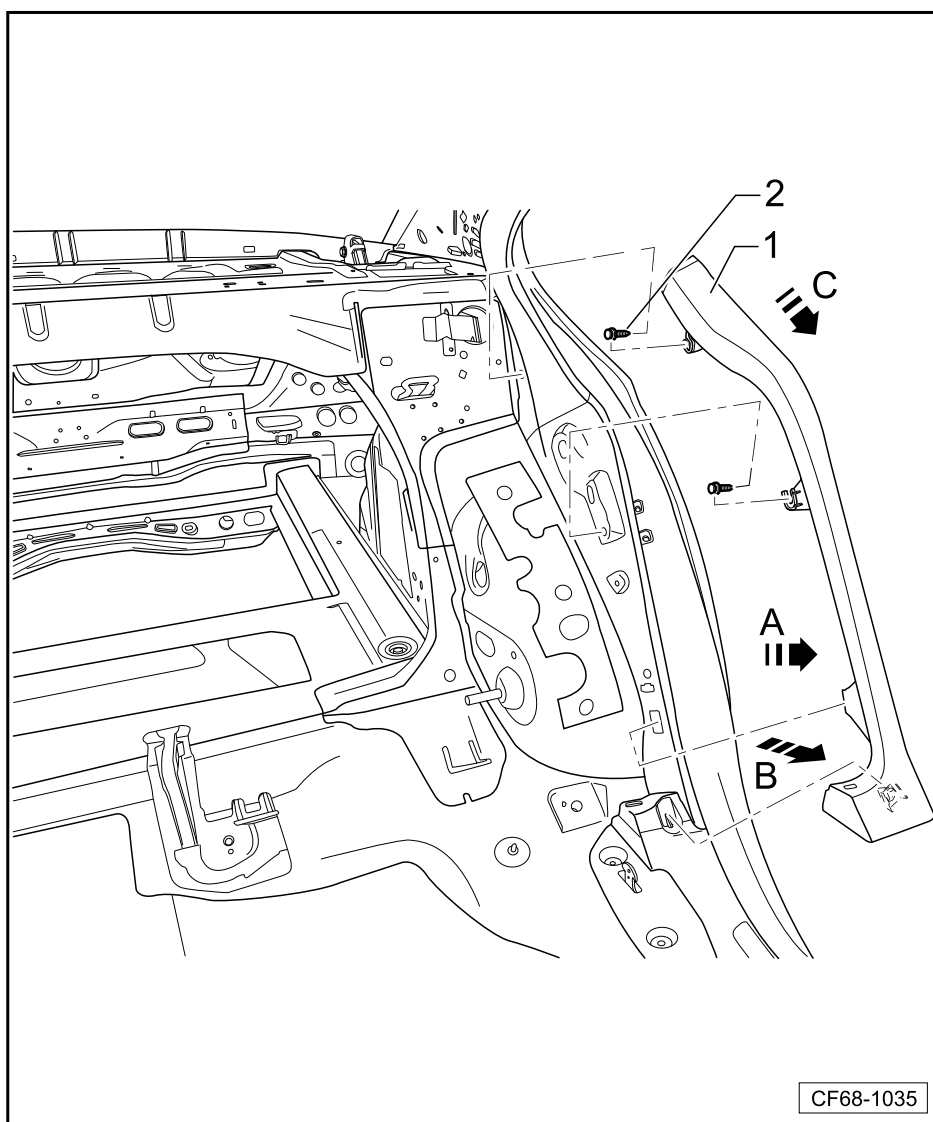
**i** 提示

为了更好地显示整体情况，图中未画出后座靠背。

- 将饰板 -1- 的下部区域沿 -箭头 B- 方向从车身定位件中拔出。
- 将饰板 -1- 的中间区域沿 -箭头 A- 方向从车身定位件和车门密封件的压边中拔出。
- 将饰板的上部区域沿 -箭头 C- 方向从车身夹子 -2- 中拔出。

**i** 提示

为了更好地显示整体情况，图中画出的是处于已拆下状态的夹子 -2-。



### 3.2.2 安装

安装大体以倒序进行。

- 检查门槛饰条是否位于车门密封件的压边中。



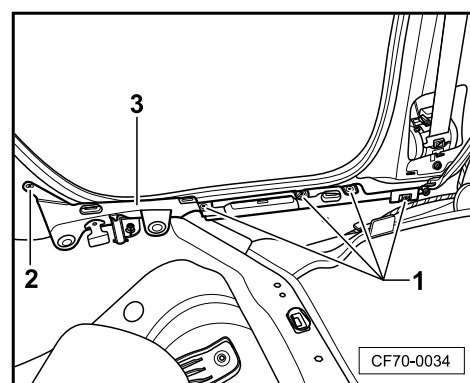
### 3.3 拆卸和安装门槛饰条支撑架

#### 提示

下文仅描述了汽车左侧该部件的拆卸和安装方法。右侧该部件的拆卸和安装方法大致相同。

#### 3.3.1 拆卸

- 拆卸门槛饰条⇒42 页。
- 旋出螺钉-1-。
- 旋出螺钉-2-（如果有）。
- 取下支撑架-3-。



#### 3.3.2 安装

安装大体以倒序进行。

## 4 拉手

### 4.1 拆卸和安装车顶拉手

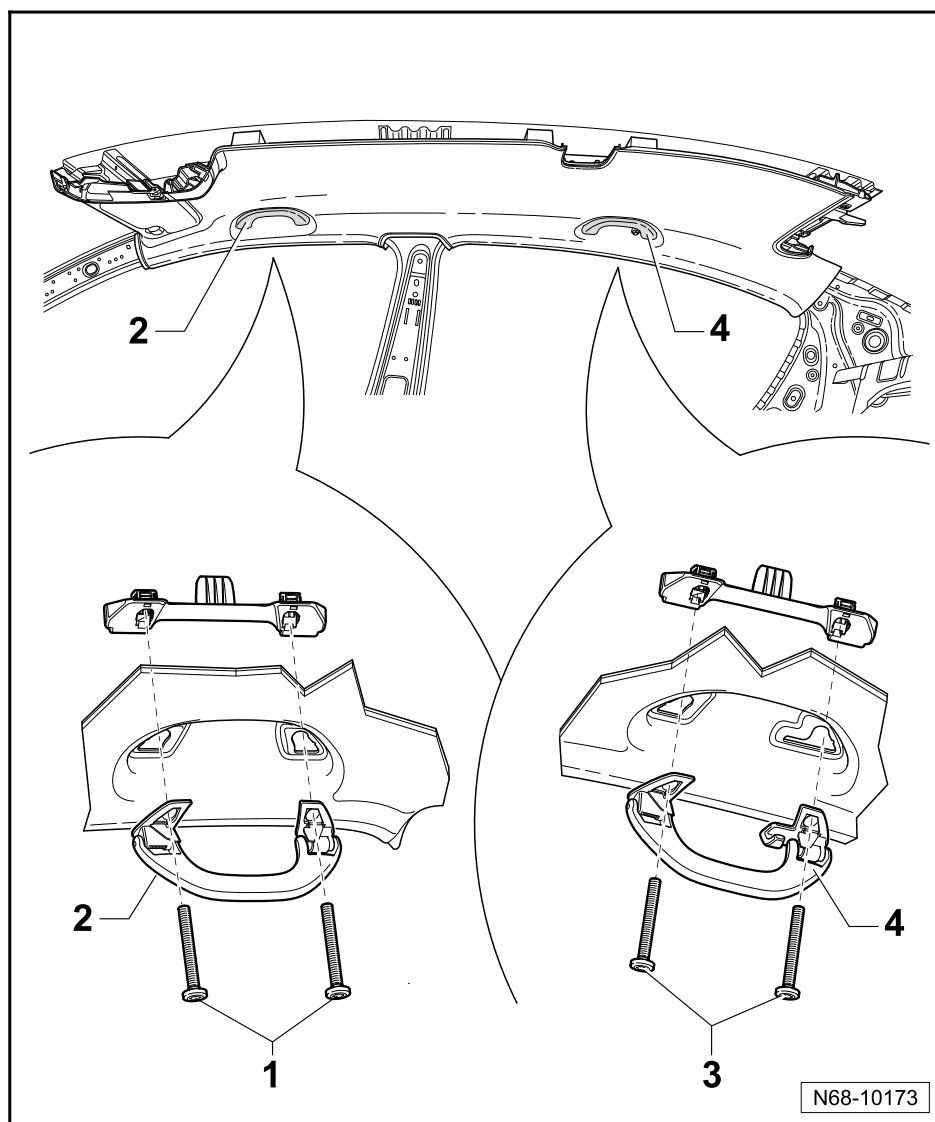
#### 提示

这里仅描述了汽车右侧该部件的拆卸和安装方法。汽车左侧该部件的拆卸和安装方法大致相同。

- 拉下右前把手 -2-，并用一把小螺丝刀打开两个盖罩。
- 旋出两个螺栓 -1-（2 Nm），并将把手从车顶适配板上松开。
- 转下右后把手 -4-，并用一把小螺丝刀打开两个盖罩。



- 旋出两个螺栓 -3- (2 Nm)，并将把手从车顶适配板上松开。



#### 4.1.1 安装

安装大体以倒序进行。

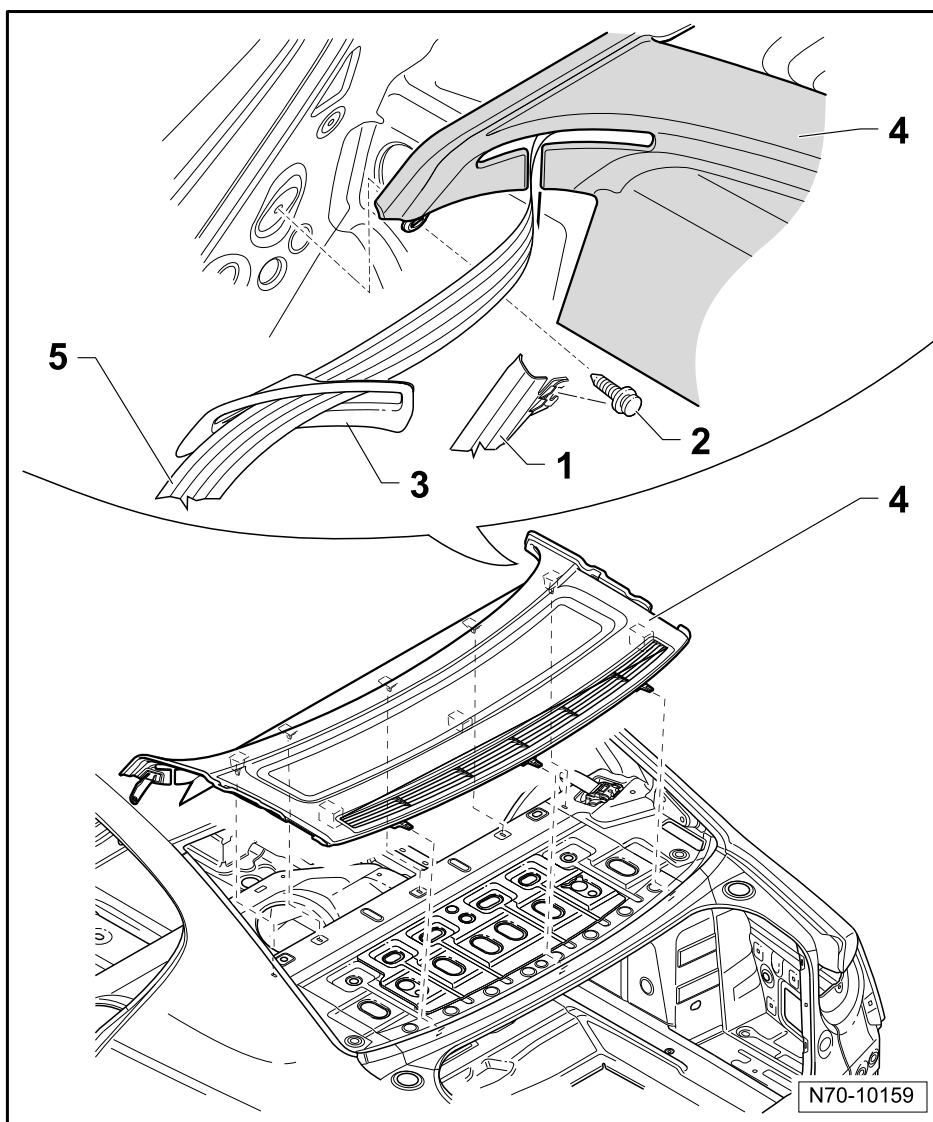
## 5 后窗台板 / 遮阳卷帘

### 5.1 拆卸和安装后窗台板（不带遮阳卷帘的汽车）

#### 5.1.1 拆卸

- 拆卸 C 柱饰板。
- ◆ 不带遮阳卷帘的汽车 ⇒ 118 页
- 拆卸后排座椅 ⇒ 158 页。
- 拆卸侧面软垫：

- ◆ 带后排侧面安全气囊 ⇒162 页
- ◆ 不带后排侧面安全气囊 ⇒164 页
- 将两侧的轮罩饰板 -1- 从固定卡 -2- 处取出。
- 将两侧的固定卡 -2- 从车身中拔出。
- 向前翻座椅靠背，将后窗台板-4-向上从定位件中拔出。
- 将两侧的安全带挡板 -3- 从后窗台板 -4- 中拔出。
- 将安全带 -5- 穿过两侧后窗台板中的开口，从后窗台板中取出。
- 从车辆中取出后窗台板-4-。



### 5. 1. 2 安装

安装大体以倒序进行。



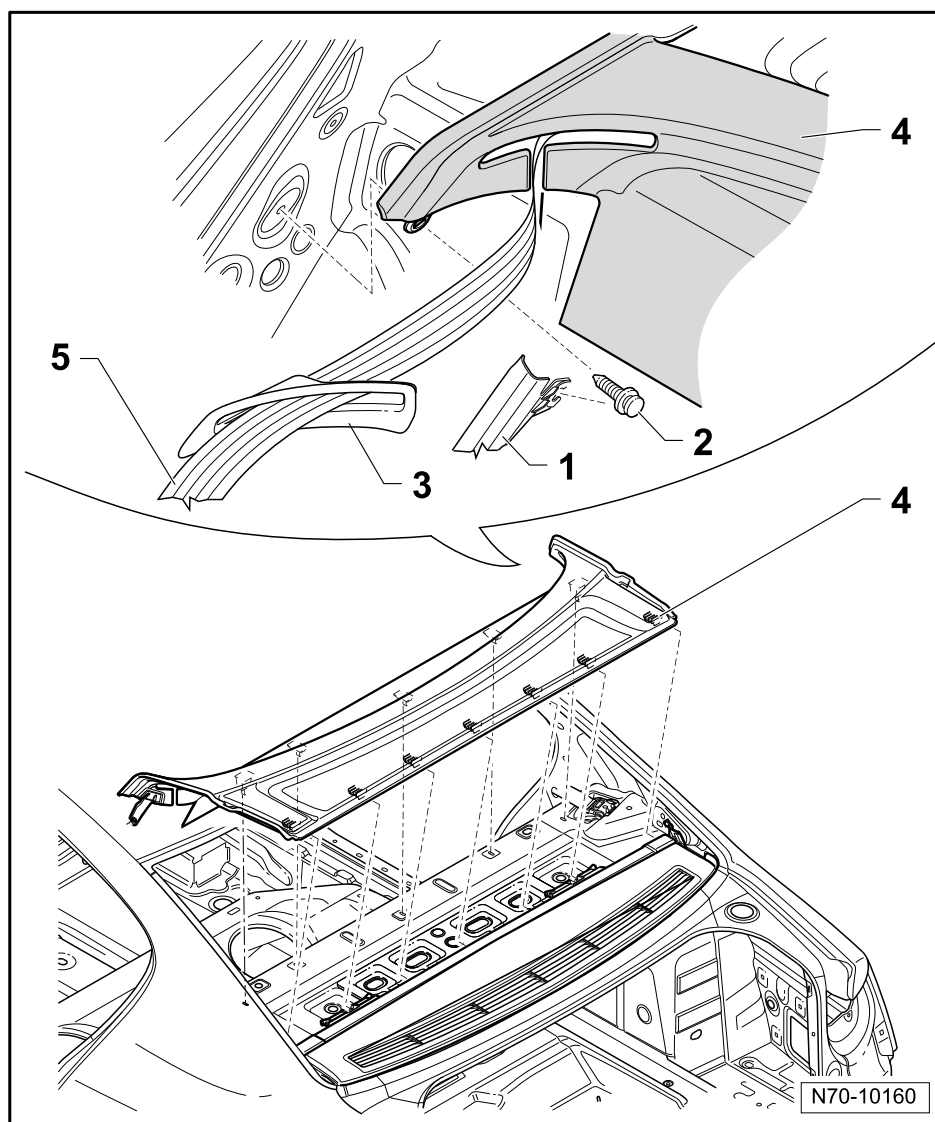
装配前，检查后窗台板的固定元件是否损坏，必要时更换。



## 5.2 拆卸和安装后窗台板（带遮阳卷帘的汽车）

### 5.2.1 拆卸

- 拆卸 C 柱饰板：
- ◆ 带遮阳卷帘的汽车 ⇒ 119 页
- 拆卸后排座椅 ⇒ 158 页。
- 拆卸侧面软垫：
- ◆ 带后排侧面安全气囊 ⇒ 162 页
- ◆ 不带后排侧面安全气囊 ⇒ 164 页
- 将两侧的轮罩饰板 -1- 从夹子 -2- 中拔出。
- 将两侧的夹子 -2- 从车身中拔出。
- 将后窗台板-4-向上从定位件中拔出。
- 将两侧的安全带挡板 -3- 从后窗台板 -4- 中拔出。
- 将安全带 -5- 穿过两侧后窗台板中的开口。







## 5.2.2 安装

安装大体以倒序进行。



**提示**

装配前，检查后窗台板的固定元件是否损坏，必要时更换。

## 5.3 拆卸和安装遮阳卷帘

### 5.3.1 拆卸



**提示**

在回卷状态下拆卸遮阳卷帘。

- 拆卸 C 柱饰板：
  - ◆ 不带遮阳卷帘的汽车 ⇒ 118 页
  - ◆ 带遮阳卷帘的汽车 ⇒ 119 页
- 拆卸后排座椅 ⇒ 158 页。
- 拆卸侧面软垫：
  - ◆ 带后排侧面安全气囊 ⇒ 162 页
  - ◆ 不带后排侧面安全气囊 ⇒ 164 页
- 拆卸后窗台板（带遮阳卷帘的汽车） ⇒ 48 页。



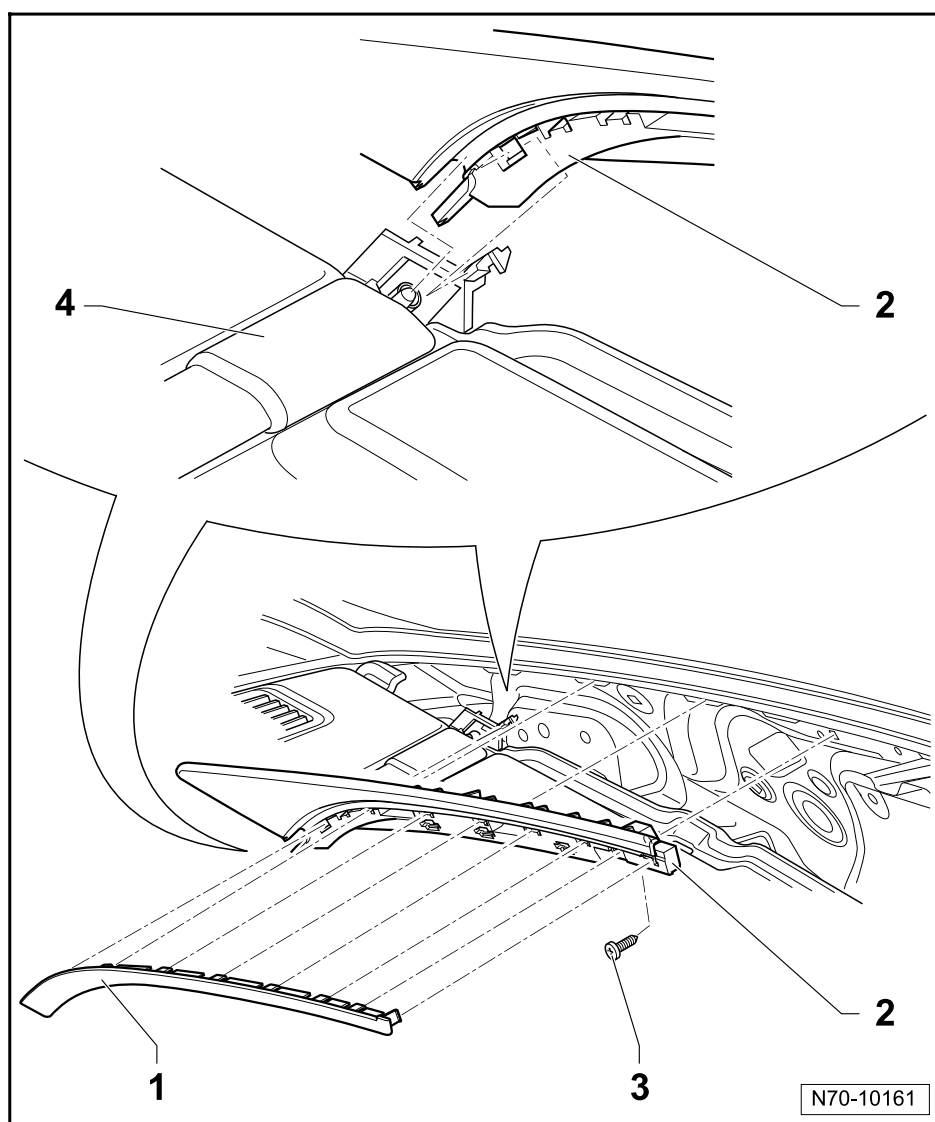
**提示**

仅描述汽车左侧的拆卸方法，右侧的拆卸方法与左侧的大致相同。

- 将挡板 -1- 从遮阳卷帘导向件 -2- 的定位件中拔出。
- 旋出螺栓 -3- (1.5 Nm)。
- 将遮阳卷帘导向件 -2- 从车身定位件中拔出。

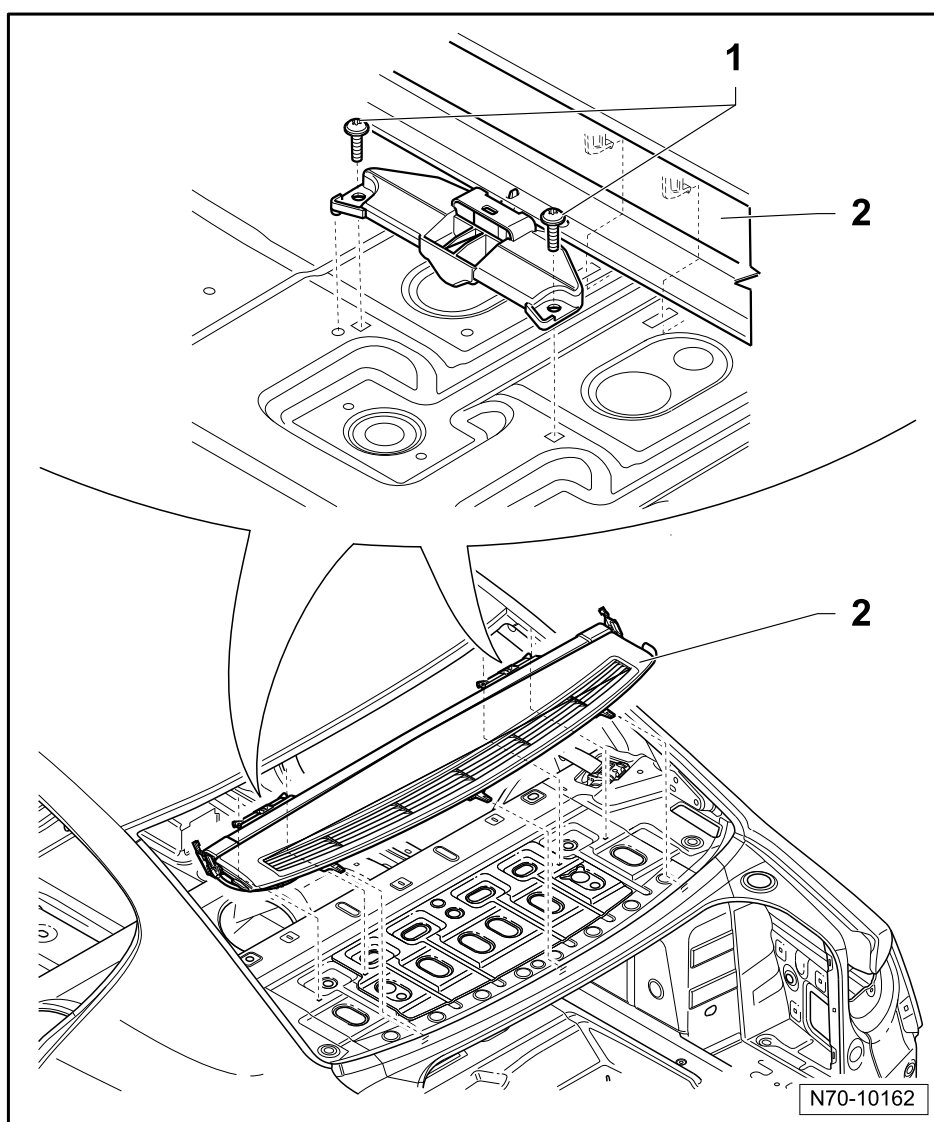


- 将遮阳卷帘导向件 -2- 从遮阳卷帘定位件 -4- 中拔出。



- 从两个固定支架中分别旋出两个螺栓 -1- (1.5 Nm)。
- 将遮阳卷帘 -2- 向上从定位件中拔出。

- 对于带电动遮阳卷帘的汽车，脱开线束。



### 5.3.2 安装

安装大体以倒序进行。

#### 提示

装配前，检查后窗台板的固定元件是否损坏，必要时更换。